



**BASSIN EFE**  
INTELLIGENCE & ENGAGEMENT LOCALS - PORTS - EFFICACITÉ  
**NAMUR**

# DIAGNOSTIC SECTORIEL

Rapport analytique et prospectif 2021

LOGISTIQUE & TRANSPORT



# Introduction

## 1. Cadre et Objectif de ce diagnostic

---

En avril 2014, les Parlements de la Région wallonne, de la Fédération Wallonie – Bruxelles et de la Commission communautaire française adoptaient le Décret portant assentiment à l'Accord de coopération du 20 mars 2014 relatif à la mise en œuvre des Bassins Enseignement qualifiant formation emploi (Bassins EFE).

**Les Instances Bassins Enseignement qualifiant Formation Emploi ont été instaurées en février 2015, avec pour mission d'assurer un rôle d'interface et de concertation au niveau sous-régional entre les interlocuteurs sociaux, les acteurs locaux de l'enseignement qualifiant, de la formation professionnelle, de l'emploi et de l'insertion. Elles ont aussi pour rôle d'apporter un appui au pilotage de l'enseignement qualifiant et de la formation professionnelle en orientant l'offre d'enseignement et de formation en fonction des besoins du marché de l'emploi et de favoriser l'émergence de projets concrets, en synergie avec les acteurs concernés.**

L'Accord de Coopération prévoit que les IBEFE réalisent chaque année **un rapport analytique et prospectif, reprenant une série de données et analyses** portant sur le contexte socio-économique du territoire, l'offre d'enseignement qualifiant et de formation professionnelle, les besoins économiques et sociaux et les ressources permettant l'évolution de l'offre ; ainsi qu'un **diagnostic et une série de pistes de travail et de recommandations, principalement en vue d'adapter l'offre de formation et d'enseignement aux besoins du marché de l'emploi, au niveau local.**

Entre 2015 et 2017, les IBEFE ont produit de premiers diagnostics et rapports. Avec le soutien de l'IWEPS, ils ont élaboré une méthodologie commune afin de rédiger des rapports analytiques et prospectifs comparables entre territoires de la Fédération Wallonie-Bruxelles.

**C'est en 2018 qu'a été édité le premier rapport analytique et prospectif complet commun à l'ensemble des IBEFE.** L'assemblée des Bassins a alors opté pour une rédaction trisannuelle de ce rapport, moyennant une révision annuelle des thématiques communes et des recommandations formulées par chaque IBEFE. **Aujourd'hui, en 2021,** préalablement à l'élaboration d'un nouveau rapport et avec le soutien de ses partenaires et acteurs locaux de l'emploi, l'enseignement et la formation, l'IBEFE de Namur a réalisé un travail de diagnostic et d'analyse plus approfondis sur plusieurs secteurs d'activités, à savoir les secteurs suivants :

*Transport & Logistique, Sécurité & Gardiennage, Tourisme, Agriculture, Espaces naturels et espaces verts & Soins aux animaux, Santé & Services aux personnes, Chauffage, Ventilation, Climatisation, Réfrigération (HVACR) & Electricité, Construction & Bois, Hôtellerie, Restauration & Métiers de bouche, les Sciences appliquées (Chimie - Biologie - Pharmacie), l'Industrie (Production & Maintenance).*

**Ces diagnostics, de même que la version intégrale du rapport analytique et prospectif 2021 sont consultables et téléchargeables sur : [www.bassinefe-namur.be](http://www.bassinefe-namur.be) (Section IBEFE, onglet Rapport analytique et prospectif – diagnostic territorial).**

**Personne de contact** pour de plus amples informations concernant la méthodologie et le contenu de cette analyse :  
**Nathalie LAZZARA - [nathalie.lazzara@forem.be](mailto:nathalie.lazzara@forem.be)**

## 2.Méthodologie d'analyse sectorielle

---

### Découpage du secteur et identification des grappes métiers

La première étape du travail d'analyse a consisté en l'identification des différentes activités du secteur et aux grappes métiers liées à ces différents secteurs d'activités. Pour ce faire, deux outils ont été utilisés : la **nomenclature ROME-REM** utilisée par le Service Public de l'Emploi et la description des **grappes et des profils-métiers** définie par le **SFMQ**, le Service Francophone des Métiers et des qualifications.

En ce qui concerne le secteur du Transport & Logistique, il a été choisi de le subdiviser en 2 parties : les **Métiers du Transport**, d'une part et les **Métiers de la Logistique**, d'autre part. Pour chacune de ces sections, des sous-sections ont été déterminées comme suit :

#### Métiers du Transport

1. **CONDUCTEURS D'ENGINS DE TRANSPORT TERRESTRES**
2. **CONDUCTEURS D'ENGINS DE MANŒUVRE, DE GÉNIE CIVIL ET AGRICOLE**

#### Métiers de la Logistique

3. **PERSONNEL DE LA LOGISTIQUE : MANUTENTION, GESTION ET EXPLOITATION DES TRANSPORTS**
4. **TECHNICIENS ET CADRES DU TRANSPORT ET DE LA LOGISTIQUE**

Les résultats de ce diagnostic sectoriel, en ce y compris l'émission des recommandations seront présentés au travers de ce rapport selon ce découpage sectoriel.

### Les 3 étapes du travail de diagnostic

Ce diagnostic sectoriel s'est établi sur la base d'une double analyse : celle des **besoins du marché de l'emploi** et celle de **l'offre d'enseignement et de formation**. Pour chacune de ces étapes, des données statistiques ont été traitées et analysées dans un premier temps.

Dans un second temps, cette analyse quantitative a été soumise à un **large panel de partenaires de l'Enseignement, la Formation et l'Emploi** ayant une expertise dans le secteur analysé. Leur témoignage, commentaires et apports ont été partagés lors des **réunions de concertation**

**sectorielle** mais aussi lors d'échanges qui ont précédé ou suivi ces rencontres. La réunion sectorielle concernant le secteur du Transport et la Logistique s'est déroulée le 27 mai 2021 en visioconférence.

La troisième et dernière étape de ce travail de diagnostic a consisté en la **traduction en recommandations** des différentes données et informations quantitatives et qualitatives récoltées.

### ➤ **Analyse des besoins du marché de l'emploi**

Afin d'identifier les besoins du marché de l'emploi, une analyse transversale a été menée à partir des études et des données quantitatives les plus récentes disponibles par « *Profil-Métier* ».

Voici la liste des différentes sources qui ont été consultées et synthétisées et qui ont permis la rédaction d'un tableau synoptique par grappe sous-sectorielle de métiers.

1. **Les fonctions critiques et métiers en pénurie au cours des années 2018, 2019, 2020 et 2021** - Le Forem
2. **Les Métiers d'avenir et compétences pour le futur – Analyse transversale des rapports d'analyse prospective des métiers et compétences** - Le Forem, 2020  
*Métiers dont les contenus évoluent, avec un potentiel de croissance d'emploi, apparition de nouveaux métiers*
3. **Analyse des besoins en formation professionnelle par domaine d'activités stratégiques (DAS) en Wallonie** - Le Forem, 2018
4. **Pour une approche intégrée relative à l'ensemble des métiers** - Le Forem, 2019  
*Métiers porteurs, métiers de niche, métiers en demande*
5. **Les opportunités d'emploi traitées par le Forem en 2019 et 2020 pour la Direction régionale de Namur** - Le Forem
6. **Tableaux de bord GARMO, Gestion Active de la Réserve de Main-d'œuvre** - Le Forem, mars 2021
7. **Un an après le début de la crise de la COVID-19 – Situation du marché de l'emploi en Wallonie** - Le Forem, mars 2021

Cette information a été aussi complétée et nuancée par les apports des séances d'informations dédiées au **Transport & Logistique** organisées en le 19 mai et le 25 juin 2021 par les Cités des métiers en collaboration avec les Carrefour Emploi Formation de Wallonie.

En ce qui concerne l'analyse plus qualitative de ce secteur, ont également été exploitées d'autres études dont particulièrement :

**Effets de la Transition numérique sur le secteur de la LOGISTIQUE et les TRANSPORTS – en termes d'activités, métiers et compétences** - Le Forem, mai 2016

## ➤ Analyse de l'offre d'enseignement et de formation professionnelle

A partir des données administratives fournies par les différents opérateurs d'enseignement et de formation, des cartographies ont été réalisées afin de mieux visibiliser la répartition géographique des offres de formation et d'enseignement par secteur/domaine d'activités.

Voici la **liste des différentes données et offres de formation exploitées**, à savoir les données du/des :

- ✓ **Forem**
- ✓ **IFAPME**
- ✓ **Enseignement de Promotion sociale**
- ✓ **Centres d'Insertion Socio-Professionnelle**
- ✓ **Centres de Formation et d'Insertion Socio-Professionnelle adaptés**
- ✓ **Etablissements d'enseignement secondaire qualifiant - CEFA**
- ✓ **Centres de Technologies Avancées**
- ✓ **Centres de Validation des Compétences.**

Celles-ci ont été **complétées par des tableaux** reprenant, par type d'opérateur, la fréquentation des diverses offres de formation.

## ➤ Détermination de thématiques communes et de recommandations

Ayant préalablement identifié les grappes et profils-métiers déterminés grâce aux travaux du SFMQ, il a été possible, suivant l'analyse des besoins et des offres, d'émettre diverses **recommandations en termes de création ou de maintien de l'offre d'enseignement et de formation sur le territoire du bassin de Namur**. Ces recommandations ont été rédigées tant pour l'enseignement que pour l'offre de formation professionnelle. Présentées sous forme de tableaux, elles sont accompagnées pour la plupart de commentaires qualitatifs.

Outre ce tableau, d'autres recommandations plus transversales sont également formulées. Elles concernent les recommandations relatives aux travaux du SFMQ, à l'orientation, aux stages et alternance, au partage des ressources et des équipements et encore à d'autres thématiques soulevées par les acteurs et partenaires de terrain.

### 3.Principales évolutions dans le secteur

---

#### Secteur du Transport & Logistique en Wallonie et à Namur

Le secteur du **Transport & Logistique** trouve une situation stratégique en Wallonie située au carrefour des déplacements en Europe. La Wallonie figure ainsi sur la carte de l'Europe comme une plateforme logistique de premier plan munie d'une infrastructure logistique et de transport bien développée avec :



Le bassin liégeois est à ce titre particulièrement bien desservi puisqu'il détient le meilleur aéroport cargo au monde, **Aéroport Cargo Liège Airport** et le 3<sup>e</sup> port intérieur européen. Enfin, au niveau ferroviaire, le réseau wallon est le 4<sup>e</sup> réseau le plus dense du monde.

Le bassin liégeois ne s'avère pas le seul pôle logistique en Wallonie, le Hainaut présente également un très grand développement de ce secteur. De cette façon, le secteur représente ainsi **2.500 entreprises** et proposent **52.390 postes de travail** en Wallonie.

Dès lors, le bassin namurois ne présente pas un développement spécifique de ce secteur. Toutefois, même si ce secteur en tant que tel n'est pas une spécificité namuroise, il est important de souligner que les activités de transport et logistique se retrouvent de façon transversale à travers de nombreux autres secteurs dont le commerce (de détail ou de gros), l'industrie, la santé (cfr. Hôpitaux), la construction, les services aux entreprises, etc.

En conséquence, de nombreux besoins de profils-métiers plus communément liés au secteur du **Transport & Logistique** sont aussi recherchés dans d'autres secteurs.



Prenons à titre d'exemples deux profils-métiers, les métiers de *Préparateur de commandes* et de *Chauffeur poids lourds*.

Voici la ventilation des offres d'emploi au 2/04/2021 par secteur pour ces deux profils :

## Préparateur de commandes

Les 10 secteurs les plus demandeurs de ce profil métier (sur base du Libellé du code NACE Offre)	Nb Postes Proposés	%
Manutention et entreposage	18	25,4%
Commerces de détail spécialisés divers	10	14,1%
Services divers fournis principalement aux entreprises	10	14,1%
Commerce de détail en magasin non spécialisé	8	11,3%
Commerce de gros de bois et de matériaux de construction	6	8,5%
Autres commerces de détail en magasin spécialisé	4	5,6%
Autres commerces de gros alimentaires spécialisés	4	5,6%
Autres industries diverses	4	5,6%
Menuiserie	4	5,6%
Fabrication d'équipements mécaniques	3	4,2%
<b>Somme :</b>	<b>71</b>	<b>100,0%</b>

## Chauffeur poids lourds

Les 10 secteurs les plus demandeurs de ce profil métier (sur base du Libellé du code NACE Offre)	Nb Postes Proposés	%
Transports urbains et routiers	188	52,1%
Autres travaux de construction	35	9,7%
Transports par conduites	33	9,1%
Commerce de gros de bois et de matériaux de construction	26	7,2%
Organisation du transport de fret	18	5,0%
Commerce de détail en magasin non spécialisé	15	4,2%
Commerce de gros de produits agricoles bruts	14	3,9%
Assainissement, voirie et gestion des déchets	11	3,0%
Distribution et commerce de combustibles gazeux	11	3,0%
Construction d'ouvrages de bâtiment ou de génie civil	10	2,8%
<b>Somme :</b>	<b>361</b>	<b>100,0%</b>

Pour le *Préparateur de commandes*, seul un quart des offres d'emploi sont liées directement au secteur **Transport & Logistique**. Et c'est la moitié pour ce qui est du *Chauffeur poids lourds*.

## Contours du Secteur du Transport & Logistique

Dans son analyse relative aux effets de la transition numérique sur le secteur de la logistique et des transports (Forem, 2016), le Forem définit le secteur en ces termes :

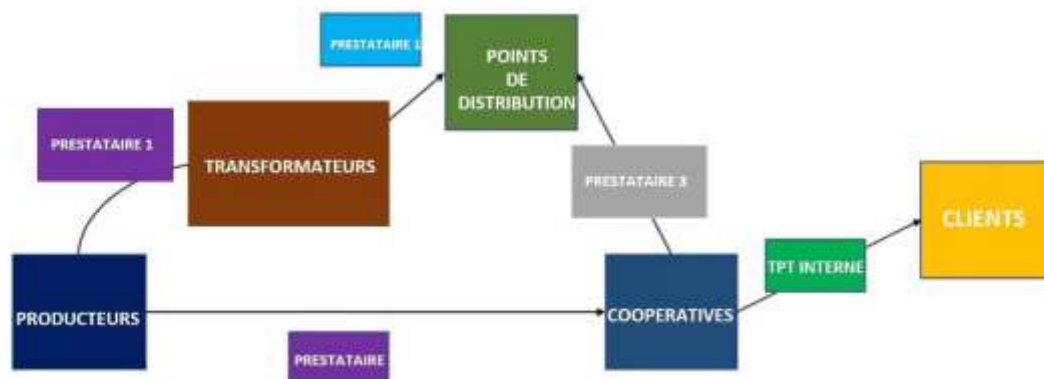
*La proposition de valeur de la filière de la logistique consiste à **optimiser l'acheminement de marchandises des fournisseurs aux clients**. Pour ce faire, l'art de la logistique est de conserver en toutes circonstances la cohérence et l'intégrité de **trois flux** : **un flux de marchandises, un flux d'informations et un flux financier** ».*

*La logistique est plus une activité économique - on parle de **chaîne de valeur** - qu'un secteur d'activités à proprement parler, prosaïquement la logistique « gère tout ce qui bouge dans l'économie ». **Des liens évidents existent avec le secteur du transport et du commerce** mais aujourd'hui l'essor de beaucoup d'autres activités économiques en dépend aussi. Outre les entreprises de logistique, on considère en effet que 7 à 15 % des ressources d'une **entreprise industrielle** - privées ou publiques- sont consacrées à sa fonction logistique : achat et acheminement des matières premières, logistique interne, planning de production et distribution des produits finis. **La logistique intervient aux différentes étapes du cycle de vie des produits** (conditionnement, stockage, réparation, récupération, etc.). **En outre, la plupart des entreprises de service se soucient elles aussi de leurs flux logistiques.***

Cette description explicite les liens étroits entre les activités de logistique et de transport et de nombreux autres secteurs d'activités qui ont besoin d'une chaîne logistique, d'une *Supply Chain*<sup>1</sup>, pour développer leurs activités.

Voici une **représentation d'une chaîne logistique** :

Dans cette représentation, **chaque lien** (flèche sur le graphique) représente **l'intervention de services de logistique et de transport**, ce qui permet de rendre compte de la place prépondérante de ces activités dans toute activité de production et de distribution de marchandises ou services.



<sup>1</sup> Traduit de l'anglais, la supply chain désigne aujourd'hui littéralement, la chaîne d'approvisionnement ou cycle de la chaîne d'approvisionnements. Gérer une supply chain signifie gérer l'ensemble des ressources, moyens, méthodes, outils et techniques destinés à piloter le plus efficacement possible la chaîne globale d'approvisionnement et de livraison d'un produit ou service jusqu'au consommateur final.



## Effets de la crise COVID sur le Secteur du Transport & Logistique

Le secteur du **Transport & Logistique** n'a pas été épargné par la crise de la COVID. On constate ainsi une baisse des opportunités d'emploi diffusées par le Forem entre 2019 et 2020. Toutefois, la situation est très contrastée selon les différents sous-secteurs d'activités.

C'est le **secteur du Transport** qui a été **le plus impacté négativement**, et particulièrement le transport des personnes. Ce secteur d'activité en lien avec l'activité touristique a subi de plein fouet les conséquences des interdictions de voyage et de rassemblement et aussi les mesures de distanciation sociale. Ce n'est donc pas étonnant de relever que les métiers du secteur ayant été le plus fortement touchés par les diminutions d'offres d'emploi ont été principalement des métiers du transport à savoir le **Pilote professionnel de l'aviation**, le **Chauffeur de poids lourds**, le **Conducteur d'autobus**, le **Chauffeur de Taxi** et **l'Agent de piste aéroportuaire**. Toutefois, il faut souligner que les métiers de **Chauffeur de poids lourds** et de **Conducteur d'autobus** restent, malgré cette baisse de demandes, parmi les métiers parmi les plus recherchés en 2020.

Les métiers d'**Agent distributeur**, de **Préparateur de commande en logistique**, de **Chauffeur express** (chauffeur-livreur) et de **Conducteur de transport particulier** ont connu en revanche une hausse de demandes sur le marché de l'emploi. C'est que le transport de marchandises et les services logistiques ont été identifiés comme activités essentielles au sein de cette crise. Des activités ont même connu une croissance importante, celles en lien avec la livraison de colis par l'augmentation des achats en ligne (effet accélérateur de la crise sur l'e-commerce). Grâce à la souplesse et flexibilité acquise ces dernières années par le secteur dans la gestion de la chaîne d'approvisionnement, les problèmes d'approvisionnement ne se sont pas posés pendant la crise, excepté pour les biens en pénuries où le problème se situe au niveau de la production.

Cette dualisation des conséquences de la crise Covid se révèle particulièrement à travers la situation des deux aéroports wallons. L'aéroport de Liège dédié au fret a connu une continuité de ses activités, d'autant qu'il a été désigné « Hub européen » pour le matériel de santé par l'OMS. En revanche, l'aéroport de Charleroi dont les activités relèvent principalement du transport de passagers a souffert fortement de la crise Covid. Le secteur aérien mettra ainsi plusieurs années à récupérer le niveau financier qu'il avait avant la crise.

Enfin, il faut souligner un autre impact important de la crise sur le secteur. Il s'agit des conséquences quant à la formation des travailleurs, alors que l'on connaît déjà la difficulté du secteur à recruter du personnel qualifié en temps normal. Au travers de son analyse des fonctions critiques datant de juin 2020, le service AMEF du Forem explique à ce propos :

*Enfin, le confinement a affecté également le déroulement des formations. Si les certificats d'aptitude professionnelle et les permis provisoires ont été prolongés et ne posent donc pas de problème de continuité, les nouveaux candidats aux métiers n'ont pu être formés complètement. Le manque de personnel qualifié, qui constituait déjà une source de tension sur le marché, pourrait encore s'aggraver dans l'hypothèse d'une reprise soutenue de l'activité économique des entreprises du secteur.*

## Facteurs influant sur les évolutions du secteur

D'après les études consultées et les témoignages recueillis, de nombreuses évolutions impactent le secteur du Transport et de la Logistique.

En voici la liste des principales :

- **Evolution et développement numériques** : développement du big data et de l'IOT<sup>2</sup>, apparition des tachygraphes intelligents, des véhicules autonomes, développement de la sécurisation des données (Blockchain, cyber sécurité), développement de l'impression 3D, maturité numérique des entreprises (en ce y compris en matière de télétravail), développement du digital, développement de l'offre en e-commerce.
- **Evolutions technologiques** : appropriation des nouvelles technologies (IA, robotique, drone, digitalisation), multiplications des objets communicants, développement de l'automatisation.
- **Changements externes au secteur** : durcissement des normes environnementales, disponibilité et prix de l'énergie, évolutions des autres secteurs impactant la logistique, contexte économique fluctuant en permanence, évolution vers un contexte multiculturel, croissance de l'e-commerce et évolution des pratiques et habitudes de consommation, augmentation en termes de personnalisation du produit, adaptation à la mondialisation, développement de la traçabilité.
- **Changements internes au secteur** : professionnalisation du secteur, évolution des pratiques de livraison, logistique de valeur ajoutée, augmentation des exigences des clients et nouvelles exigences relatives aux stocks et aux délais, augmentation des flux de la reverse logistique (gestion des retours), augmentation des besoins logistiques du « dernier kilomètre » suite à l'augmentation de la population urbaine, vieillissement de la population, restrictions croissantes de la mobilité en ville.
- **Evolutions en lien avec la mobilité** : accessibilité des centres-villes (apparition de cargo-vélos), augmentation des problèmes de mobilité, développement de l'autonomie des véhicules, des aides à la conduite et des systèmes embarqués, évolutions des moyens de transport, arrivée de nouveaux types de véhicules en raison de l'augmentation du prix des carburants (électrique, hybride...).
- **Evolutions en lien avec la réserve de main-d'œuvre** : vieillissement du personnel, dumping social, difficultés accrues et croissantes de recrutement de personnel qualifié.

Les acteurs de terrain ont attiré l'attention sur deux types d'évolution impactant de façon importante sur le secteur, à savoir **les évolutions technologiques** dont plusieurs sont en lien avec la digitalisation et l'évolution numérique, d'une part et **les évolutions en lien avec la réserve de main-d'œuvre**, d'autre part.

---

<sup>2</sup> IOT : Internet Of Things – Il s'agit de l'ensemble des captations de données qui rend les objets « intelligents » et qui leur permet d'interagir avec le monde réel. En logistique les effets se font par exemple ressentir sur la traçabilité, les coûts de gestion, ...

En ce qui concerne les difficultés en lien avec la réserve de main-d'œuvre qualifiée, il y a **deux points d'attention** :

- 1) On constate le **vieillessement du personnel** des transports (conducteurs poids lourds particulièrement). La pyramide des âges dans le secteur le montre bien : il n'y a pas assez de jeunes entrant dans le secteur et c'est **un grand défi** concernant **le remplacement de départs massifs** vers la retraite.
- 2) Dans le secteur du transport, on relève **un problème de dumping social** qui a pour conséquence un **changement en profondeur du travail en Belgique**. Le nouvel horizon de **trajet** n'est plus l'international mais plutôt le **national** (trajet au max de rayon de 350 km, 12h/jour).

Pour ce qui est des évolutions technologiques, les acteurs de terrain commentent le fait que le travail a beaucoup changé avec **l'apparition de nouvelles technologies** (p.ex. **voice speaking** en logistique, « micro dans l'oreille », casque en permanence, maux de têtes). Parmi les nouvelles technologies, ils évoquent le **pick-to-light** (lumière qui s'allume à différents endroits dans le dépôt) et l'**automatisation** au sens large.

Voici quelques précisions concernant ces technologies :

Pick-to-light [Pick To Light | Poka Yoke - Binar - YouTube](#)

VOICE [Préparation picking avec terminaux multimodaux - YouTube](#)

GoogleGlass [Pick by vision - YouTube](#)

Selon les acteurs de terrain, ces évolutions répondent surtout à une volonté de plus grande efficacité et n'ont pas pour objectif l'ergonomie des travailleurs. Certaines technologies sont toutefois facilitatrices pour le travailleur. Ainsi, par exemple, les **exosquelettes** aident au déplacement des charges lourdes. Sur ce type d'évolutions, il y a toutefois toujours de la recherche de plus grande efficacité.

## **Conditions d'emploi et attractivité du secteur**

Des professionnels ayant travaillé au sein du secteur et relevant la présence importante des nouvelles technologies témoignent :

*« Le travail est éprouvant physiquement et il y a une certaine productivité. L'apparition des nouvelles technologies permet de limiter les erreurs (plus de rentabilité aussi, l'optimisation des trajets de prélèvements), ce qui ouvre alors la possibilité d'employer également des personnes moins qualifiées. Le caractère d'abrutissement est vraiment à relativiser car ce n'est pas ce que les travailleurs vivent. Ils sont investis et heureux du travail accompli. Il y a dans l'imaginaire des personnes la caricature des métiers manuels trop décriés. »*

Plusieurs experts attestent ainsi que le secteur recouvre plusieurs attraits et que le public de travailleurs ou de candidats est diversifié et ne partagent pas tous les mêmes ressentis quant à l'attractivité des métiers de la *Supply Chain*. Certains apprécieront le travail répétitif et seront séduits par l'émergence des nouvelles technologies (TIC, automatisation), tandis que d'autres ne trouveront pas à s'épanouir dans ce type de tâches ou type d'environnement professionnel.

Les partenaires locaux s'accordent toutefois à souligner **l'importance de fournir une information complète sur les réalités des métiers et les conditions de travail** (métier fatigant, fort prenant) aux jeunes et aux personnes intéressées par les filières de formation dans le domaine. Ces moments de découverte « métiers » pourraient se réaliser avec la collaboration des Centres de Compétence qui sont dotés du matériel de pointe brassant toutes ces nouvelles technologies.

Une piste de réflexion est évoquée par les acteurs de terrain pour appuyer l'attrait des métiers. Il s'agirait de **proposer au public d'élèves et de stagiaires des spécialisations comme la logistique en biopharma ou le transport de produits délicats, spéciaux** qui demande une connaissance supplémentaire. Plusieurs témoignent en outre de la présence d'une réelle **opportunité du marché** qu'il conviendrait sans doute de saisir. Pour exemple, on peut évoquer la **biologistique** en lien avec le développement des entreprises biopharma et la fabrication et la distribution intensifiée des vaccins. En effet, **Transporter du vivant** demande des **compétences spécifiques** en termes de traçabilité, d'exigence de qualité, de respect des températures, etc. Cette piste pourrait s'avérer d'autant plus pertinente pour les bassins brabançon et namurois que le secteur biopharma y est bien développé. Quelques exemples d'entreprises actives dans le secteur : NOvasep, Catalent gene and cell therapy (Biopark à Gosselies). Actuellement, on observe un besoin qui émerge mais qui n'est pas encore assez pris en compte dans les filières de formation. Il serait bon que les transporteurs aient plus conscience de ce qu'ils transportent. Ces compétences doivent être considérées sur l'ensemble de la *Supply Chain* : du **Préparateur de commandes** au **Dispatcher** en passant par le **Transporteur** et à la personne s'occupant du **déchargement**.

## **Impacts de ces évolutions sur les métiers et les compétences**

Dans son **Analyse des besoins en formation professionnelle par domaine d'activités stratégiques (DAS) en Wallonie** (Le Forem, 2018), le service Veille, analyse et prospective du marché de l'emploi du Forem souligne la réelle croissance du secteur de la logistique et du transport, tendance qui va, semble-t-il, se poursuivre les prochaines années. Le besoin en main-d'œuvre et en compétence pour ce secteur est dès lors important. Plusieurs métiers sont retenus comme importants et urgents tant pour la logistique (L) que pour les transports (T).

Voici la **liste des métiers** pointés au travers de cette analyse :

MÉTIERS	T	L
<b>Chauffeur poids lourd</b>	X	
<b>Chauffeur bus-car</b>	X	
<b>Magasinier</b>		X
<b>Gestionnaire des opérations de transport et des prestations logistiques (Logisticien)</b>	X	X
<b>Approvisionneur - gestionnaire de stocks</b>		X
<b>Supply chain manager</b>		X
Acheteur		( <sup>14</sup> )
Coordinateur logistique IT		
<b>Responsable/Manager logistique</b>		X
<b>Mobility manager</b>	X	
Planificateur		
Assistant import-export / Représentant en douanes		
<b>Chauffeur livreur</b>	X	
Conducteur de chariot élévateur		
Dispatcher		
Préparateur de commande en logistique		
Affréteur		
Chef de projet logistique (interne ou externe = consultant)		
Agent de support logistique à la production et aux ventes		
Gestionnaire de flottes (fleet)		
Conducteur de train		



Voici la **liste des grandes compétences transversales** aux secteurs identifiés par les experts de cette analyse :

Parmi les 24 compétences pointées, 11 compétences ont été jugées plus prépondérantes compte tenu d'un besoin urgent en formation pour ces qualifications (cf. lignes jaunes dans la liste ci-dessous). Ces compétences générales sont attendues de façon différente selon le niveau hiérarchique, à savoir : les cadres (C), les gestionnaires (G) et les opérateurs (O).

COMPÉTENCES	C	G	O
<b>Capitaliser, analyser et exploiter l'information pour produire de l'intelligence économique (y compris la veille et prospection)</b>	X	X	
Pratiquer et développer de l'intelligence stratégique et économique	X		
<b>Anticiper et évaluer les besoins</b>	X	X	
<b>Concevoir des solutions d'optimisation du temps et des coûts (lean management)</b>		X	
Optimiser la gestion des retours		X	
<b>Optimiser la gestion des ressources</b>		X	
Développer le contact client	X	X	X
Connaître et s'adapter aux cadres légaux, également pour les échanges internationaux		X	X
Répondre aux exigences en matière de traçabilité		X	X
Maîtriser les matières douanières et les incoterms		X	X
Collecter, extraire et analyser l'information pour formuler des indicateurs		X	
<b>Optimiser la chaîne de transport (ex : combiner les modes)</b>	X	X	
Optimiser les processus logistiques			
<b>Assurer les articulations multi ou intermodales</b>		X	
Intégrer la gestion des risques dans la pratique professionnelle	X	X	
Optimiser la gestion financière	X	X	
<b>Assurer le respect des normes de sécurité</b>	X	X	X
Établir des cahiers des charges en vue d'améliorer un processus		X	
Choisir des interfaces homme-machines (Voice picking - PDA - outils de captation de données)		X	
<b>Utiliser des interfaces homme-machines (Voice picking - PDA - outils de captation de données)</b>			X
<b>S'adapter à l'utilisation des outils IT</b>	X	X	X
<b>Optimiser les aspects environnementaux <i>lean&amp;green</i></b>	X	X	X
Pratiquer de l'ingénierie de la subvention	X		
<b>Conduire de nouveaux types de véhicules</b>			X
Maîtriser les codes de l'interculturalité	X	X	X



# **LOGISTIQUE & TRANSPORT**

## **Métiers du Transport et de la Logistique**

- 1. CONDUCTEURS D'ENGINS DE TRANSPORT TERRESTRE**
- 2. CONDUCTEURS D'ENGINS DE MANŒUVRE, DE GÉNIE CIVIL ET AGRICOLE**
- 3. PERSONNEL DE LA LOGISTIQUE : MANUTENTION, GESTION ET EXPLOITATION DES TRANSPORTS**
- 4. TECHNICIENS ET CADRES DU TRANSPORT ET DE LA LOGISTIQUE**

# LOGISTIQUE & TRANSPORT

## Métiers du Transport et de la Logistique

### Les besoins du marché de l'emploi

1. CONDUCTEURS D'ENGINS DE TRANSPORT TERRESTRE
2. CONDUCTEURS D'ENGINS DE MANŒUVRE, DE GÉNIE CIVIL ET AGRICOLE

# 1&2.1. CONDUCTEURS D'ENGINS : Le marché de l'emploi

## 1&2.1.1. Tableau synoptique des besoins du marché de l'emploi (source : Le Forem)

MÉTIERs selon la nomenclature ROME - REM (Horizons emploi. <a href="http://www.leforem.be">www.leforem.be</a> )		Fonctions critiques & pénuries				Métiers et fonctions d'avenir	Métiers demandés et porteurs					
		Fonctions critiques (X) & Métiers en pénurie (case colorée) (Le Forem - 2018 à 2021)				Métiers d'avenir (Le Forem - 2020)  En changement (O) Avec potentiel de croissance (A) Nouveau métier (NEW)	Métiers identifiés dans le cadre des Domaines d'activités stratégiques (Le Forem - 2018) Case colorée = métier prioritaire	Métiers porteurs (Le Forem) 2019 Croissance moyenne (A) Croissance forte (↑) Niveau tension (0 à 10)	OPPORTUNITÉS D'EMPLOI (DR Namur 2019) rem7	OPPORTUNITÉS D'EMPLOI (DR Namur 2020) rem7		Rapport entre la RMO et OE (DR Namur mars 2021) Case colorée si RMO/OE < 1 - risque de pénurie)
		2018	2019	2020	2021	2020			Nbre OE	Nbre OE	Indice de Spécialisation	
43	Personnel du transport et de la logistique											
431	Conducteurs d'engins de transport terrestre											
43111	Conducteur de transport de particuliers							60	12	0,5		
4311101	Conducteur de véhicule sanitaire							18	4	0,8		
4311102	Conducteur de transport de particuliers							4	3	0,3		
4311103	Chauffeur de taxi							38	5	0,7		
43112	Conducteur de transport en commun (réseau routier)						X	71	41	0,9		
4311201	Chauffeur d'autocar	X	X	X			X	37	26	1,1	2,7	
4311202	Conducteur d'autobus	X	X	X				33	13	0,7	2,9	
4311203	Cocher							0	0	0,0		
4311204	Conducteur de train touristique						X	1	2	9,0		

METIERS selon la nomenclature ROME - REM (Horizons emploi. www.leforem.be)		Fonctions critiques & pénuries				Métiers et fonctions d'avenir	Métiers demandés et porteurs					
		Fonctions critiques (X) & Métiers en pénurie (case colorée) (Le Forem - 2018 à 2021)				Métiers d'avenir (Le Forem - 2020)  En changement (↻) Avec potentiel de croissance (↗) Nouveau métier (NEW)	Métiers identifiés dans le cadre des Domaines d'activités stratégiques (Le Forem - 2018) Case colorée = métier prioritaire	Métiers porteurs (Le Forem) 2019 Croissance moyenne (↗) Croissance forte (↑) Niveau tension (0 à 10)	OPPORTUNITÉS D'EMPLOI (DR Namur 2019) rem7	OPPORTUNITÉS D'EMPLOI (DR Namur 2020) rem7		Rapport entre la RMO et OE (DR Namur mars 2021) Case colorée si RMO/OE < 1 - risque de pénurie
		2018	2019	2020	2021	2020			Nbre OE	Nbre OE	Indice de Spécialisation	
43	Personnel du transport et de la logistique											
431	Conducteurs d'engins de transport terrestre											
43113	Conducteur-livreur							126	104	1,2		
4311302	Chauffeur livreur (sur une tournée)					↻ ↗	X	123	104	1,2	21,8	
4311305	Chauffeur service express							3	0	0,0		
43114	Conducteur de transport de marchandises (réseau routier)							754	503	0,7		
4311401	Chauffeur de poids lourd	X	X	X			X	↑ - Tension 9	664	438	0,7	0,5
431140101	Chauffeur de véhicule de 15 tonnes et plus											
431140102	Chauffeur de pompe à béton											
431140103	Chauffeur de véhicule de 7,5 à moins de 15 tonnes											
431140104	Chauffeur de véhicule de 3,5 à moins de 7,5 tonnes											
431140105	Chauffeur d'un véhicule frigorifique											
431140106	Chauffeur d'un véhicule articulé											
431140107	Chauffeur de transport exceptionnel											
431140108	Chauffeur de dépanneuse											
431140109	Chauffeur d'un véhicule ADR agréé											
431140110	Chauffeur de transport national											
431140111	Chauffeur de transport international											
43121	Conducteur du réseau guidé							5	3	9,0		
4312102	Conducteur du réseau guidé							5	3	9,0		

METIERS selon la nomenclature ROME - REM (Horizons emploi. <a href="http://www.leforem.be">www.leforem.be</a> )	Fonctions critiques & pénuries				Métiers et fonctions d'avenir	Métiers demandés et porteurs								
	Fonctions critiques (X) & Métiers en pénurie (case colorée) (Le Forem - 2018 à 2021)				Métiers d'avenir (Le Forem - 2020)  En changement (↻) Avec potentiel de croissance (↗) Nouveau métier (NEW)	Métiers identifiés dans le cadre des Domaines d'activités stratégiques (Le Forem - 2018) Case colorée = métier prioritaire	Métiers porteurs (Le Forem) 2019 Croissance moyenne (↗) Croissance forte (↑) Niveau tension (0 à 10)	OPPORTUNITÉS D'EMPLOI (DR Namur 2019) rem7	OPPORTUNITÉS D'EMPLOI (DR Namur 2020) rem7		Rapport entre la RMO et OE (DR Namur mars 2021) Case colorée si RMO/OE =<1 - risque de pénurie)			
	2018	2019	2020	2021	2020			Nbre OE	Nbre OE	Indice de Spécialisation				
43	Personnel du transport et de la logistique													
432	Conducteurs d'engins de manœuvre, de génie civil et agricole													
43211	Conducteur d'engins de chantier du BTP, du génie civil et de l'exploitation des carrières							113	97	1,0				
4321101	Conducteur d'engins de terrassement				X	X	X	X						
432110101	Conducteur de chargeur													
432110102	Conducteur de pelle hydraulique/ mini pelle													
432110103	Conducteur de dumper (Tombereau)													
432110104	Conducteur de bulldozer (Pousseur, Bouteur)													
432110105	Conducteur de chargeuse pelleuse (combiné, Tractopelle)													
432110106	Conducteur de niveleuse													
432110107	Chauffeur de transport exceptionnel													
4321102	Conducteur d'engins de compactage						X				0	0	0,0	
4321103	Conducteur d'engins de construction et entretien de la chaussée						X	X			34	31	1,3	0,6

METIERS selon la nomenclature ROME - REM (Horizons emploi. www.leforem.be)	Fonctions critiques & pénuries				Métiers et fonctions d'avenir	Métiers demandés et porteurs						
	Fonctions critiques (X) & Métiers en pénurie (case colorée) (Le Forem - 2018 à 2021)				Métiers d'avenir (Le Forem - 2020)  En changement (C) Avec potentiel de croissance (C) Nouveau métier (NEW)	Métiers identifiés dans le cadre des Domaines d'activités stratégiques (Le Forem - 2018) Case colorée = métier prioritaire	Métiers porteurs (Le Forem 2019) Croissance moyenne (C) Croissance forte (↑) Niveau tension (0 à 10)	OPPORTUNITÉS D'EMPLOI (DR Namur 2019) rem7	OPPORTUNITÉS D'EMPLOI (DR Namur 2020) rem7		Rapport entre la RMO et OE (DR Namur mars 2021) Case colorée si RMO/OE =<1 - risque de pénurie)	
	2018	2019	2020	2021	2020			Nbre OE	Nbre OE	Indice de Spécialisation		
43	Personnel du transport et de la logistique											
432	Conducteurs d'engins de manœuvre, de génie civil et agricole											
43212	Conducteur d'engins d'exploitation agricole et forestière							13	5	1,0		
4321201	Conducteur de machines agricoles			X				12	4	0,9		
4321202	Conducteur d'engins forestiers							1	1	1,8		
43213	Conducteur d'engins de traction							1	1	0,3		
4321301	Conducteur d'engins de traction							0	1			
43221	Conducteur d'engins de levage							128	123	0,8		
4322101	Conducteur de grue	X	Métier porteur		X - grue téléscopique			↑ - Tension 9	121	123	0,8	
432210101	Conducteur de grue à tour											
432210102	Conducteur de grue portuaire											
432210103	Conducteur de grue mobile à flèche téléscopique				X - grue téléscopique							
432210104	Conducteur de grue à montage rapide (GMR)											
4322102	Pontier								7	0	0,0	Néant



## 1&2.1.2. Commentaires qualitatifs issus de la rencontre sectorielle du 27 mai 2021

### Profil-Métier Chauffeur service express

Le peu d'offres d'emploi<sup>3</sup> relevées pour ce profil (3 seulement), pourtant pointé par les experts et études comme métier en hausse de demandes et de criticité, s'explique par le fait que les entreprises ne traduisent pas leur besoin en ces termes. Elles disent rechercher des **Chauffeur-livreurs**. Le choix des employeurs de traduire leurs besoins en ces termes n'est sans doute pas anodin. En effet, le terme de **Livreur express** revêt un côté « urgent » qui peut effrayer les candidats potentiels. Comme le souligne une conseillère locale du Service aux Entreprises du Forem de Namur : *L'image du transport express n'est pas très bonne auprès des travailleurs (urgence, pression, rentabilité accrue...)*. Cela fait fuir certains candidats. Elle précise encore que ce profil est aussi plus en lien avec la conduite de véhicules demandant le permis B et pas le C.

Cependant, dans l'étude préliminaire du SFMQ, il a été constaté que les tâches et délais de livraison du chauffeur livreur en dessous du permis C et du chauffeur de courrier express étaient devenus, avec le développement de l'e-commerce, similaires. Dès lors, il a été proposé, en concertation avec le FSTL (Fonds sectoriel du Transport et de la Logistique), que ces deux métiers soient rassemblés sous l'appellation unique de **Chauffeur de courrier express**.

### Champs de compétences du FSLT et carrière dans le secteur

En ce qui concerne le FSLT, il est important de préciser que le fonds sectoriel ne s'adresse pas à toutes les fonctions mais traite prioritairement des ouvriers en logistique (p.ex. magasinier...). De cette façon, d'autres métiers connaissent aussi des besoins et pénuries mais le fonds sectoriel ne peut témoigner de toute cette réalité. Il est important aussi de **souligner l'interconnexion entre tous ces métiers et la transversalité dans les fonctions qui sont méconnues tant par les jeunes que par plusieurs adultes**. Il est possible d'arriver à la base des métiers et d'évoluer dans les métiers.

### Métiers de la conduite d'engins de manœuvre, de génie civil et agricole

Les métiers de la conduite d'engins de manœuvre, de génie civil et agricole sont plus du ressort d'autres secteurs que celui du Transport et de la Logistique. On pense aux secteurs de la construction et de l'agriculture (cfr. Diagnostics dédiés spécifiquement à ces secteurs). Ces profils-métiers (*Conducteur d'engins de terrassement, Conducteur de grue*) et ne se retrouvent dès lors pas dans la grappe métiers du transport. Les besoins sont différents en termes de compétences.

---

<sup>3</sup> Ces offres d'emploi représentent surtout les besoins en termes d'emploi salarié et il s'agit des offres reçues par le Service public de l'Emploi.

### 1&2.1.3. Synthèse des besoins en termes de profils-métiers recherchés

Compte tenu de ces données quantitatives et qualitatives, il est possible de dresser une liste de métiers prioritaires, c'est-à-dire des métiers particulièrement recherchés sur le marché de l'emploi et/ou connaissant des difficultés de recrutement relativement sévères.

Voici la liste des métiers à retenir en ce qui concerne les profils de **CONDUCTEURS D'ENGINS DE TRANSPORT TERRESTRE, D'ENGINS DE MANŒUVRE, DE GÉNIE CIVIL ET AGRICOLE** :

- Chauffeur d'autocar ++
- Conducteur d'autobus ++
- Chauffeur de poids lourd +++
- Conducteur d'engins de terrassement ++ (*cfr. Rapport analytique et prospectif – Secteur Construction*)
- Conducteur de grue ++ (*cfr. Rapport analytique et prospectif – Secteur Construction*)
- Conducteur de machines agricoles (*cfr. Rapport analytique et prospectif – Secteur Agriculture - Agronomie*)

Et de façon quelque peu moins critique, il convient aussi de retenir les profils-métiers suivants :

- Chauffeur-livreur (en croissance et évolution)
- Conducteur d'engins de construction et entretien de la chaussée (*cfr. Rapport analytique et prospectif – Secteur Construction*)

# **LOGISTIQUE & TRANSPORT**

## **Métiers du Transport et de la Logistique**

### **Les besoins du marché de l'emploi**

- 1. PERSONNEL DE LA LOGISTIQUE : MANUTENTION, GESTION ET EXPLOITATION DES TRANSPORTS**
- 2. TECHNICIENS ET CADRES DU TRANSPORT ET DE LA LOGISTIQUE**

# 3&4.1. PERSONNEL DE LA LOGISTIQUE & TECHNICIENS ET CADRES DU TRANSPORT ET DE LA LOGISTIQUE : Le marché de l'emploi

## 3&4.1.1. Tableau synoptique des besoins du marché de l'emploi (source : Le Forem)

METIERS selon la nomenclature ROME - REM (Horizons emploi. <a href="http://www.leforem.be">www.leforem.be</a> )	Fonctions critiques & pénuries				Métiers et fonctions d'avenir	Métiers demandés et porteurs					
	Fonctions critiques (X) & Métiers en pénurie (case colorée) (Le Forem - 2018 à 2021)				Métiers d'avenir (Le Forem - 2020)  En changement (O) Avec potentiel de croissance (7) Nouveau métier (NEW)	Métiers identifiés dans le cadre des Domaines d'activités stratégiques (Le Forem - 2018) Case colorée = métier prioritaire	Métiers porteurs (Le Forem) 2019 Croissance moyenne (7) Croissance forte (↑) Niveau tension (0 à 10)	OPPORTUNITÉS D'EMPLOI (DR Namur 2019) rem7	OPPORTUNITÉS D'EMPLOI (DR Namur 2020) rem7		Rapport entre la RMO et OE (DR Namur mars 2021) Case colorée si RMO/OE < 1 - risque de pénurie
	2018	2019	2020	2021	2020			Nbre OE	Nbre OE	Indice de Spécialisation	
43	Personnel du transport et de la logistique										
433	Personnel de la logistique (manutention, gestion et exploitation des transports)										
43311	Agent de stockage et de la répartition de marchandises							281	376	1,0	
4331101	x	x	x	x		X	212	248	1,1	3,8	
433110101						X - Approvisionneur - gestionnaire de stocks					
4331103						X	49	107	1,0	2,4	
43312	Agent de manipulation et de déplacement des charges							270	249	0,6	
4331201						X	61	68	0,4	8,0	
4331202							196	164	0,8	7,8	
4331204							0	0	0,0		
4331205							0	0	0,0		
43313	Déménageur							2	2	0,5	
4331301							2	2	0,5	27,3	

METIERS selon la nomenclature ROME - REM (Horizons emploi. <a href="http://www.leforem.be">www.leforem.be</a> )	Fonctions critiques & pénuries				Métiers et fonctions d'avenir	Métiers demandés et porteurs					
	Fonctions critiques (X) & Métiers en pénurie (case colorée) (Le Forem - 2018 à 2021)				Métiers d'avenir (Le Forem - 2020)  En changement (G) Avec potentiel de croissance (7) Nouveau métier (NEW)	Métiers identifiés dans le cadre des Domaines d'activités stratégiques (Le Forem - 2018) Case colorée = métier prioritaire	Métiers porteurs (Le Forem) 2019 Croissance moyenne (7) Croissance forte (↑) Niveau tension (0 à 10)	OPPORTUNITÉS D'EMPLOI (DR Namur 2019) rem7	OPPORTUNITÉS D'EMPLOI (DR Namur 2020) rem7		Rapport entre la RMO et OE (DR Namur mars 2021) Case colorée si RMO/OE =<1 - risque de pénurie)
	2018	2019	2020	2021	2020			Nbre OE	Nbre OE	Indice de Spécialisation	
43	Personnel du transport et de la logistique										
433	Personnel de la logistique (manutention, gestion et exploitation des transports)										
43314	Agent de routage							0	0	0,0	
4331401	Agent de routage							0	0	0,0	
43315	Agent distributeur					X - Agent de support logistique à la production et aux ventes (?)		12	91	1,3	
4331501	Agent distributeur							12	91	1,3	
43321	Agent de manœuvre du réseau ferré							10	0	0,0	
4332101	Opérateur de manœuvre du réseau ferré							10	0	0,0	
4332102	Eclusier-barragiste							-	-	-	
43322	Personnel du mouvement (transport ferroviaire)							5		0,0	
4332202	Agent de mouvement du réseau ferré							5	0		
43323	Agent de remontée filo-guidée								-	-	
4332301	Conducteur de remontées mécaniques								-	-	

MÉTIERs selon la nomenclature ROME - REM (Horizons emploi. <a href="http://www.leforem.be">www.leforem.be</a> )		Fonctions critiques & pénuries				Métiers et fonctions d'avenir	Métiers demandés et porteurs					
		Fonctions critiques (X) & Métiers en pénurie (case colorée) (Le Forem - 2018 à 2021)				Métiers d'avenir (Le Forem - 2020)  En changement (↻) Avec potentiel de croissance (↗) Nouveau métier (NEW)	Métiers identifiés dans le cadre des Domaines d'activités stratégiques (Le Forem - 2018) Case colorée = métier prioritaire	Métiers porteurs (Le Forem) 2019 Croissance moyenne (↗) Croissance forte (↑) Niveau tension (0 à 10)	OPPORTUNITÉS D'EMPLOI (DR Namur 2019) rem7	OPPORTUNITÉS D'EMPLOI (DR Namur 2020) rem7		Rapport entre la RMO et OE (DR Namur mars 2021) Case colorée si RMO/OE < 1 - risque de pénurie
		2018	2019	2020	2021	2020			Nbre OE	Nbre OE	Indice de Spécialisation	
43	Personnel du transport et de la logistique											
433	Personnel de la logistique (manutention, gestion et exploitation des transports)											
43331	Personnel administratif de la circulation internationale des marchandises							54	2	0,1		
4333101	Personnel administratif de la circulation internationale des marchandises					X Déclarant en douane	X - Assistant import-export / Représentant en douanes	54	0	0,0		
43332	Affréteur						X			0,1		
4333201	Affréteur						X - Associé au profil de Dispatcher	1	1	0,3		
43333	Litigeur transport							0		-		
4333301	Agent de litiges (transport)								-	-		
434	Personnel d'accompagnement du transport											
43412	Agent de contrôle des transports en commun								-	-		
4341201	Agent de contrôle des transports en commun								-	-		
43413	Personnel navigant commercial et de l'aviation civile							5	0	0,0		
4341302	Hôtesse de l'air / Steward							1	0	0,0		
43414	Agent d'escale								-	-		
4341401	Agent d'escale								-	-		



METIERS selon la nomenclature ROME - REM (Horizons emploi. www.leforem.be)		Fonctions critiques & pénuries				Métiers et fonctions d'avenir	Métiers demandés et porteurs					
		Fonctions critiques (X) & Métiers en pénurie (case colorée) (Le Forem - 2018 à 2021)				Métiers d'avenir (Le Forem - 2020)  En changement (O) Avec potentiel de croissance (↗) Nouveau métier (NEW)	Métiers identifiés dans le cadre des Domaines d'activités stratégiques (Le Forem - 2018) Case colorée = métier prioritaire	Métiers porteurs (Le Forem) 2019 Croissance moyenne (↗) Croissance forte (↑) Niveau tension (0 à 10)	OPPORTUNITÉS D'EMPLOI (DR Namur 2019) rem7	OPPORTUNITÉS D'EMPLOI (DR Namur 2020) rem7		Rapport entre la RMO et OE (DR Namur mars 2021) Case colorée si RMO/OE <= <1 - risque de pénurie)
		2018	2019	2020	2021	2020			Nbre OE	Nbre OE	Indice de Spécialisation	
43	Personnel du transport et de la logistique											
613	Techniciens et cadres du transport et de la logistique											
61311	Responsable logistique								257	1,1		
6131101	Responsable logistique	X	Métier porteur	X	X	O	X + Chef de projet logistique	↑ - Tension 8	460	216	1,1	0,6
6131102	Responsable d'entrepôt			X	X Superviseur d'entrepôt	O Coordinateur IT logistique	X		14	34	0,9	
6131103	Responsable d'exploitation aéroportuaire								0	-	-	
6131104	Responsable d'exploitation portuaire								0	-	-	
6131105	Responsable d'exploitation de transport fluvial								0	0	-	
6131106	Technicien d'exploitation logistique								3	2	0,5	
61312	Responsable d'exploitation des transports routiers de marchandises								54	61	0,6	
6131201	Responsable d'exploitation des transports routiers de marchandises						X - Mobility manager		2	0	0,0	
6131202	Gestionnaire des opérations de transport et des prestations logistiques (Logisticien)	X	X	X		O Manager logistique	X + Planificateur + Gestionnaire de flottes (fleet) + Mobility manager	↗ - Tension 7	52	52	0,7	0,9

METIERS selon la nomenclature ROME - REM (Horizons emploi. <a href="http://www.leforem.be">www.leforem.be</a> )		Fonctions critiques & pénuries				Métiers et fonctions d'avenir	Métiers demandés et porteurs					
		Fonctions critiques (X) & Métiers en pénurie (case colorée) (Le Forem - 2018 à 2021)				Métiers d'avenir (Le Forem - 2020)	Métiers identifiés dans le cadre des Domaines d'activités stratégiques (Le Forem - 2018) Case colorée = métier prioritaire	Métiers porteurs (Le Forem) 2019 Croissance moyenne (↗) Croissance forte (↑) Niveau tension (0 à 10)	OPPORTUNITÉS D'EMPLOI (DR Namur 2019) rem7	OPPORTUNITÉS D'EMPLOI (DR Namur 2020) rem7		Rapport entre la RMO et OE (DR Namur mars 2021) Case colorée si RMO/OE =<1 - risque de pénurie)
		2018	2019	2020	2021	2020			Nbre OE	Nbre OE	Indice de Spécialisation	
43	Personnel du transport et de la logistique											
613	Techniciens et cadres du transport et de la logistique											
61313	Responsable d'exploitation des transports routiers de voyageurs							43	13	0,2		
6131301	Chef de dépôt							28	9	0,2		
6131302	Dispatcher des transports routiers de voyageurs				X Dispatcher en transport et logistique		X - Planificateur + Dispatcher	15	4	0,2		
61321	Personnel navigant technique de l'aviation							0	0	0,0		
6132102	Pilote professionnel de l'aviation							-	-	0,0		
61322	Personnel d'encadrement de la marine							0	0	0,0		
6132201	Officier de marine							-	-	-		
61331	Technicien de préparation des vols							0	0	0,0		
6133101	Agent technique de préparation des vols							0	0	0,0		
61332	Contrôleur de la navigation aérienne							0	0	0,0		
6133201	Contrôleur aérien							-	-	-		
6133202	Sémaphoriste							-	-	-		
33111	Acheteur industriel						X	41	27	0,7		
3311101	Acheteur industriel							35	22	0,8		
33122	Acheteur du commerce						X	46	46	1,0		
3312201	Acheteur du commerce							14	25	1,3		

## 3&4.1.2. Commentaires qualitatifs issus de la rencontre sectorielle du 27 mai 2021

### Correspondance entre la Nomenclature Métiers, les travaux SFMQ et la déclinaison en offres de formation et d'enseignement

La nomenclature Rem n'est pas toujours adéquate pour rendre la réalité et la diversité des métiers. C'est le cas du profil-métier **Approvisionneur-gestionnaire de stocks**. Le travail est en cours pour avoir une adaptation plus fidèle en fonction des compétences de ces métiers.

Parfois, les profils SFMQ sont très fractionnés et pour proposer une formation dans l'enseignement, il convient de rassembler différentes compétences pour composer une filière, une nouvelle option. L'option pilote « **Gestionnaire logistique et transport** » est à mieux cerner en fonction de ces profils-métiers. *Quelles sont les compétences visées ? Quels sont les métiers accessibles à l'élève en fin de cycle sur le marché de l'emploi ?*

### Profils-Métiers d'Assistant « Import-Export », Représentant en douanes et Déclarant en douane

L'**Assistant « Import-Export »** et le **Représentant en douanes** doivent être distingués. Le terme « **Représentant en douane** » est plutôt « **Déclarant en douane** ». La nuance est importante car le représentant doit avoir les licences (agrément) tandis que le déclarant en douane est plus accessible aux demandeurs d'emploi. **La correspondance REM (4333101 personnel administratif de la circulation internationale des marchandises) fait l'objet actuellement de discussions au sein du Forem.** Les nomenclatures sont en train d'être modifiées pour encoder les demandeurs d'emploi (auto-positionnement). D'une nomenclature REM, on va vers une nomenclature utilisée dans l'application « Mon Profil ». Le profil peut être consulté par les entreprises. L'appellation « Déclarant en douane » apparaîtra dans la base « Mon Profil », métier plus accessible dans les agences en douane.

### 3&4.1.3. Synthèse des besoins en termes de profils-métiers recherchés

Compte tenu de ces données quantitatives et qualitatives, il est possible de dresser une liste de métiers prioritaires, c'est-à-dire des métiers particulièrement recherchés sur le marché de l'emploi et/ou connaissant des difficultés de recrutement relativement sévères.

Voici la liste des métiers à retenir en ce qui concerne les profils de **PERSONNEL DE LA LOGISTIQUE & TECHNICIENS ET CADRES DU TRANSPORT ET DE LA LOGISTIQUE** :

- Magasinier ++ (besoins qualitatifs)
- Approvisionneur gestionnaire de stocks
- Responsable logistique +++++ (en croissance, évolution, DAS)
- Chef de projet logistique
- Responsable d'entrepôt
- Coordinateur IT logistique (en changement)

Et de façon quelque peu moins critique, il convient aussi de retenir les profils-métiers suivants :

- Préparateur de commandes en logistique (DAS)
- Conducteur de chariot élévateur (DAS)
- Manutentionnaire (nbre d'offres)
- Agent de support logistique à la production et aux ventes
- Agent distributeur
- Assistant Import/export – représentant en douane (DAS prioritaire)
- Affréteur
- Dispatcher, Mobility manager, Planificateur (DAS prioritaires)
- Acheteur industriel et du commerce

**INDUSTRIE - MAINTENANCE & PRODUCTION**

**Métiers de la Production**

**L'offre d'enseignement  
et de formation professionnelle**

- 1. CONDUCTEURS D'ENGINS DE TRANSPORT TERRESTRE**
- 2. CONDUCTEURS D'ENGINS DE MANŒUVRE, DE GÉNIE CIVIL ET AGRICOLE**

## 1&2.2. CONDUCTEURS D'ENGINS : L'offre d'enseignement et de formation professionnelle

### 1&2.2.1. Grappes métiers définies par le Service Francophone des Métiers et des qualifications

(Source : site Internet [www.sfmq.cfwb.be](http://www.sfmq.cfwb.be))

Trois grappes-métiers ont été identifiées : la grappe CONDUITE D'ENGINS MOBILES DE CHANTIER, la grappe MÉTIERS DE LA LOGISTIQUE et la grappe MÉTIERS DE LA CONDUITE RÉMUNÉRÉE SUR ROUTE.

#### MÉTIERS DE LA CONDUITE D'ENGINS MOBILES DE CHANTIER

Cette grappe comprend 4 profils-métiers qui sont finalisés à ce jour, à savoir : *Conducteur de chargeur sur pneus*, *Conducteur de pelle hydraulique*, *Conducteur de tombereau (DUMPER)* et *Conducteur de pousseur-bouteur (BULLDOZER)*.



La grappe actuelle regroupe les métiers principaux de la conduite d'engins mobiles de chantier. Ces métiers se présentent dans tous les secteurs où des matériaux doivent être déplacés et où le sol doit être aménagé. Le chantier peut se situer aussi bien dans la construction de bâtiments résidentiels et publics que dans la construction industrielle, la construction routière ou la construction civile (ouvrages hydrauliques et dragage), dans les entreprises d'extraction et dans toute entreprise nécessitant de déplacer des matériaux.

#### La grappe ne reprend pas :

- les métiers de la conduite d'engins agricoles et forestiers, bien que certains de ces métiers présentent des similitudes (base de l'engin identique) avec les métiers de cette grappe les différences (finalités, matières, accessoires différents) ne justifient pas leur intégration dans cette grappe.
- les métiers liés à la conduite d'engins spécifiques de construction routière (fraiseuse/raboteuses, finisseuse/asphalteuse, machine à coffrage glissant/slipform...).
- les métiers liés à la conduite d'engins spécifiques de levage et de manutention (grue mobile à flèche télescopique, chargeur télescopique...).
- les métiers liés à la conduite d'engins moins répandus (scraper/décapeuse, niveleuse...).

#### Quatre métiers sont définis à ce jour au SFMQ :

Le **Conducteur de chargeur sur pneus** : Le conducteur de chargeur sur pneus conduit et manipule sur un chantier de construction ou de démolition un chargeur sur pneus afin de charger des matériaux et du matériel sur des camions, des broyeurs ou tout autre équipement de chantier. Il peut effectuer également certains travaux de terrassement (nivellement en surfaces planes, remblaiement de tranchées...), en collaboration avec les autres machinistes présents sur le chantier.

Le **Conducteur de pousseur-bouteur (bulldozer)** : Le conducteur de pousseur conduit un tracteur à chenilles équipé d'au moins une lame orientable et servant à pousser des matériaux, afin de réaliser différents travaux de terrassement.

Le **Conducteur de pelle hydraulique** : Le conducteur de pelle hydraulique conduit un engin de chantier sur pneus ou sur chenilles avec un châssis à tourelle manipulant un godet ou d'autres accessoires (pince, brise-roche hydraulique...), employé essentiellement pour le terrassement et l'extraction. Le Conducteur de tombereau (dumper).

Le **Conducteur de tombereau** conduit un engin de chantier sur pneus destiné au transport de matériaux en vrac, comportant une benne montée sur un châssis

**De cette façon, de l'avis des experts du secteur du Transport et Logistique, cette grappe-métier est plus en lien avec les métiers de la construction que celui du Transport et de la Logistique. C'est de même le cas pour le profil-métier de Conducteur de machines agricoles qui ressort plus spécifiquement du secteur de l'agriculture.**



## MÉTIERS DE LA LOGISTIQUE

Cette grappe-métiers comprend **17 profils-métiers** qui seront précisés dans le chapitre relatif au PERSONNEL DE LA LOGISTIQUE & aux TECHNICIENS ET CADRES DU TRANSPORT ET DE LA LOGISTIQUE. En ce qui concerne le transport, un profil-métier est identifié. Il s'agit du **Conducteur de chariot élévateur** qui a été révisé récemment afin de mieux correspondre aux besoins du marché de l'emploi.

## MÉTIERS DE LA CONDUITE RÉMUNÉRÉE SUR ROUTE

Une étude préliminaire a été réalisée en 2018 relativement à ces profils-métiers. Les travaux du SFMQ ont abouti à la définition de Quatre profils-métiers au sein de cette grappe-métiers.

### **Dans le Transport de marchandises :**

- ✓ Conducteur poids lourd ;
- ✓ Conducteur poids lourd dans le commerce de combustibles et de matières dangereuses liquides ;
- ✓ Chauffeur de courrier express.

### **Dans le Transport de personnes :**

- ✓ Chauffeur d'autobus et autocars ;
- ✓ Chauffeur de taxi et véhicule de location avec chauffeur.

## EN CONCLUSION

Sont à ce jour terminés les profils-métiers suivants :

- Conducteur de chargeur de pneus (*secteur Construction*)
- Conducteur de pousseur (*secteur Construction*)
- Conducteur de pelle hydraulique (*secteur Construction*)
- Conducteur de tombereau (*secteur Construction*)
- Conducteur de chariot élévateur
- Conducteur poids lourd
- Conducteur poids lourd dans le commerce de combustibles et de matières dangereuses liquides
- Chauffeur de courrier express
- Chauffeur d'autobus et autocars
- Chauffeur de taxi et véhicule de location avec chauffeur







Travaux en cours concernant les profils-métiers suivants :

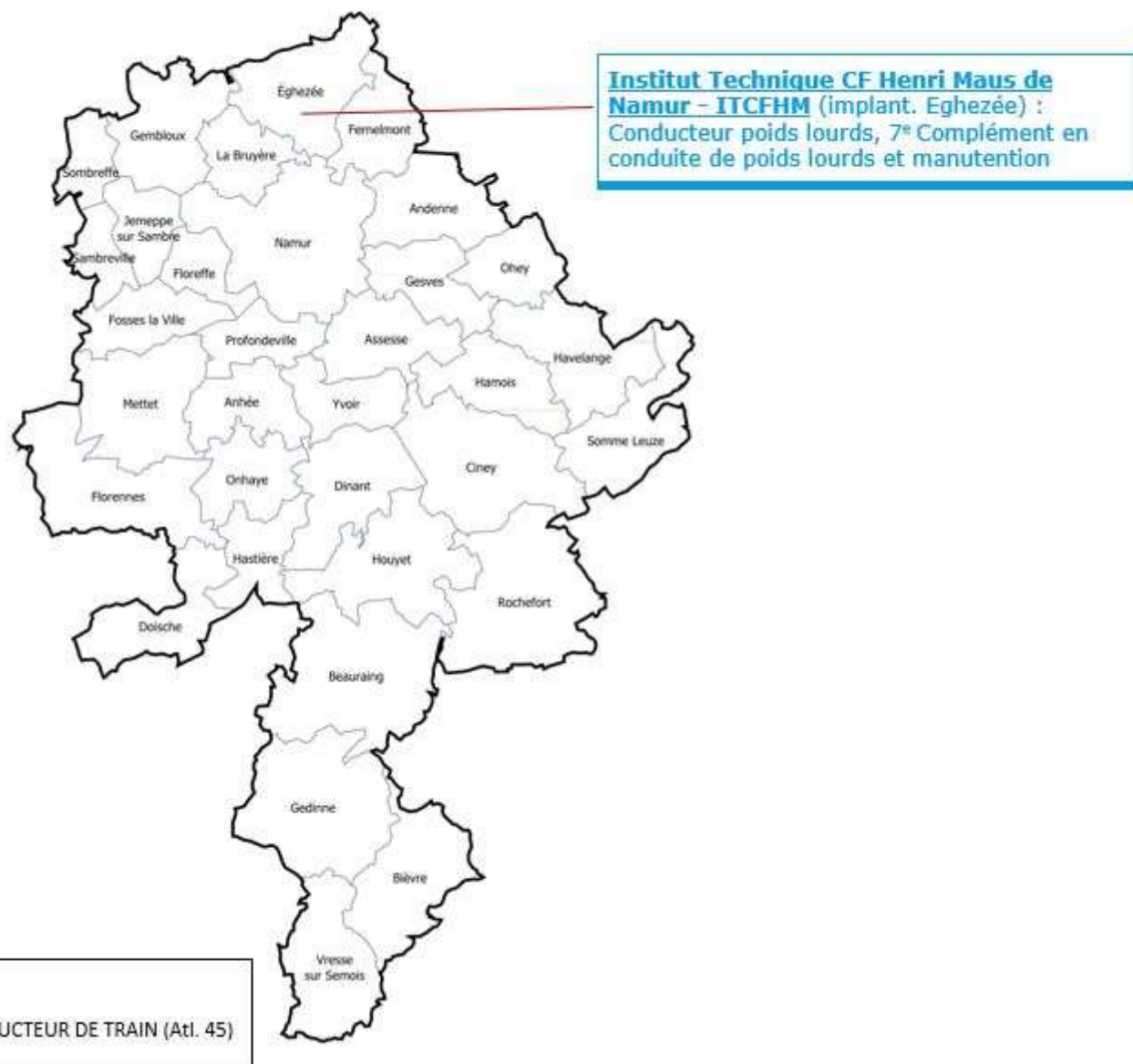
- Conducteur de machines agricoles (*secteur Agriculture*)

## 1&2.2.2. Cartographie de l'offre d'enseignement/formation du territoire du Bassin de Namur

---

### Légende des cartes de l'offres d'enseignement et de formation professionnelle

-  Centre de Compétences
-  Centre d'Education et de formation en alternance
-  Centre de formation de l'IFAPME
-  Centre de formation du Forem
-  Centre de formation et d'insertion socioprofessionnelle adaptés (CFISPA)
-  Centre de Technologie Avancée (CTA)
-  Centre d'insertion socioprofessionnelle (CISP)
-  Établissement d'enseignement de Promotion sociale
-  Etablissements d'enseignement secondaire qualifiant et technique de transition
-  Établissement d'enseignement – secondaire spécialisé
-  Établissement d'enseignement supérieur
-  Mission régionale pour l'emploi (MIRENA)
-  Autres

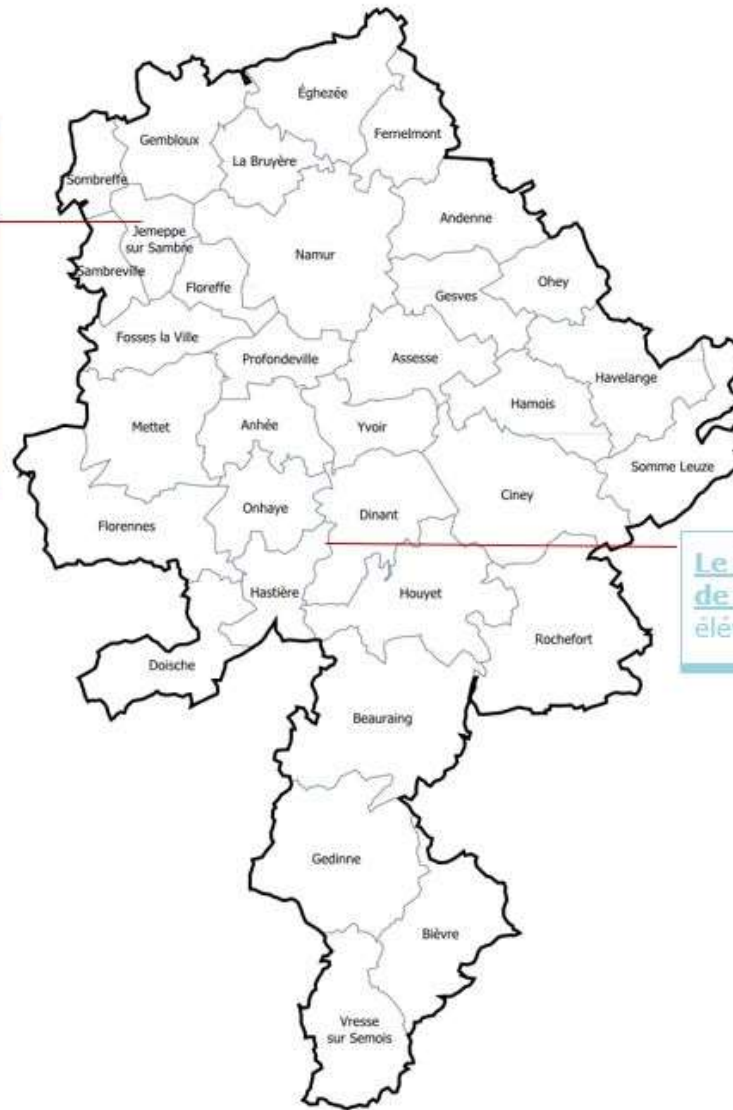


**Options programmables :**

MANUTENTIONNAIRE-CARISTE (Ati. 45), ASPIRANT-CONDUCTEUR DE TRAIN (Ati. 45)

## MÉTIERS DU TRANSPORT : offre de formation professionnelle

**Le Forem – Centre de formation de Mornimont** : ADR Chauffeur, Chauffeur permis CE pour SUD-FRESH, Conducteur Autobus / Autocar (+ Théorie générale), Conducteur de chariot élévateur, Conducteur poids lourds – Pratique C+E, Formation continue en transport (BC – PL), Modules généraux poids lourds, Spécialisation conducteur Autobus / Autocar pratique DE



**Le Forem – Centre de formation de Dinant** : Conducteur de chariot élévateur, Coordinateur IT Logistique

## 1&2.2.3. Tableaux de l'offre d'enseignement/formation du territoire du Bassin de Namur

### 1&2.2.3.1. Offre d'enseignement

Secteur Enseignement	Intitulé de l'option	« Forme »	Code(s) ROME V3	Nombre d'occurrences	Fréquentation 2019-2020	% Filles	Evolution Fréquentation 2016-2017 à 2019-2020
Industrie	Conducteur poids lourd	P	N4101	1	63	ND	1,6%
	7 <sup>e</sup> Complément en conduite de poids lourds et manutention	7P	N4101	1	8	ND	33,3%

### 1&2.2.3.2. Offre de formation professionnelle

Secteur Forem Formation	Intitulé de la formation	Code(s) ROME V3	Contrats 2020	% Femmes	Evolution Contrats 2017-2020
Transport & Logistique	Conducteur de chariot élévateur	N1101	70	5,7%	+42,9%
	Coordinateur IT Logistique		Absence de contrats en 2020		
	ADR Chauffeur	N4101	155	3,9%	+12,3%
	Conducteur Autobus/Autocar	N4103	90	4,4%	+18,4%
	Conducteur poids lourds	N4101	252	3,6%	-
	Conducteur poids lourds – Pratique C+E	N4101	8	0,0%	-
	Formation continue en transport (BC)	N4103	59	16,9%	-
	Formation continue en transport (PL)	N4103	280	3,2%	-
	Chauffeurs permis CE pour SUD-FRESH	N4101	155	3,9%	+12,3%
	Conducteur Autobus/Autocar – théorie générale	N4103	1	0,0%	-97,6%
	Modules généraux poids lourds	N4101	2	0,0%	-99,3%
	Spécialisation conducteur Autobus/Autocar pratique DE		N4103 - Absence de contrats en 2020		

## 1&2.2.4. Centre de Technologies avancées (CTA), Centre de compétences (CDC) et Centres de Validation de compétences

Sur le territoire du bassin de Namur, il n'y a pas ni CTA ni CDC ni validation de compétences relatifs à ces profils-métiers du Transport.

En ce qui concerne l'offre disponible ailleurs en Wallonie et à proximité relative du bassin de Namur, on notera :

- Pour les CTA : il n'existe pas de CTA en Fédération Wallonie Bruxelles qui soit dédié à la conduite des véhicules lourds.
- Pour les CDC :
  - ✓ **Forem Logistique - Hainaut** à Estampuis et à Houdeng-Goegnies : formations *Conducteur poids lourds*, *Conducteur bus-car*, formation continue obligatoire pour *Conducteur poids lourds*, formation *ADR*.
  - ✓ **Forem Logistique - Liège** à Grâce-Hollogne et à Molinfaing : formation *ADR chauffeur*.
- Pour la Validation de compétences :
  - ✓ **Conducteur de chariot élévateur** au CDC Forem Logistique à La Louvière, au CDC Forem Logistique Liège, au Centre de validation bruxellois des métiers de la logistique, au centre de validation des compétences de l'EPS Mouscron-Comines-Picardie.



### 3.2.5. Commentaires qualitatifs issus de la rencontre sectorielle du 27 mai 2021

---

#### Quelques remarques générales :

- Si certaines formations n'apparaissent plus en formation professionnelle (particulièrement en ce qui concerne Le Forem), c'est qu'elles ont parfois un caractère plus ponctuel.
- Dans l'enseignement, il n'y a pas de secteur proprement dit « Transport & Logistique ».
- **L'équipier logistique** dans l'enseignement professionnel secondaire spécialisé est un profil plus restrictif : rangement et gestion de la marchandise en réserve, réception de cette marchandise. Les élèves concernés sont, bien entendu, des élèves en difficulté d'apprentissage.

#### Développement de l'offre de formation des Centres de compétence sur le bassin de Namur

Les deux centres de compétences existant sont déployés au sein des deux pôles logistiques identifiés en Wallonie : dans les provinces du Hainaut et de Liège. Un représentant d'un Centre de Compétence du Hainaut témoigne de la volonté d'élargir l'offre de formation plus largement vers d'autres territoires dont le territoire namurois et Brabant wallon. Un partenariat a été mis sur pied avec l'IFAPME à Charleroi dans le domaine de la logistique ouvrier/entrepôt. **L'objectif pour le CDC est de se rapprocher des territoires non pourvus de CDC et y proposer plus de formations de façon délocalisée** (pour répondre aux difficultés de mobilité du public). Le but est de toucher plus les demandeurs d'emploi de ces régions en relation avec les entreprises du bassin. L'infrastructure de Gosselies devrait se développer. Le projet serait de créer un centre IFAPME-Forem et proposer une offre plus importante grâce au renforcement de ce partenariat.

#### Partenariat avec les Centres de compétence

*Les partenariats sont à promouvoir* et celui du Forem avec l'IFAPME en est un bon exemple.

Une école témoigne : « *Nous avons déjà eu la possibilité d'offrir la formation de cariste aux équipiers logistiques et auxiliaires magasin en collaboration avec le centre de formation de Villers le Bouillet, c'est un super complément à notre formation mais qui coûte cher et donc n'est pas accessible chaque année dommage !* » Et de témoigner encore : « *les écoles essaient d'ouvrir des sections mais les élèves ne sont pas attirés (trop peu d'élèves pour pouvoir ouvrir)* ».

#### Accessibilité de la formation **Chauffeur poids lourd**

**Pour entrer en formation **Chauffeur poids lourd**, il faut son permis « B », ce qui n'est pas une exigence que remplissent tous les demandeurs d'emploi.** Le **passport Drive** est un projet qui a permis d'offrir la **formation gratuite** « Permis de conduire pratique » à 1000 demandeurs d'emploi en 2020. Cette initiative se poursuit en 2021 et pourra constituer une solution à cette difficulté. Dans le cas de la formation **Chauffeur poids lourd**, le permis B n'est plus seulement utile pour une inclusion dans l'emploi mais plutôt la clef pour accéder à la formation elle-même. Dans l'enseignement, le permis B n'est pas requis étant donné l'âge des élèves. Le Forem ne peut préparer les candidats à la pratique de l'apprentissage des permis B (agrément spécial à obtenir). C'est pourquoi il fait appel à des opérateurs externes tels que les auto-écoles. Toutefois, le Forem peut dispenser la formation théorique. Le Forem mène certaines actions « coup de poing » pour répondre aux besoins spécifiques des entreprises (Action Permis « C » pour projet Luwa).

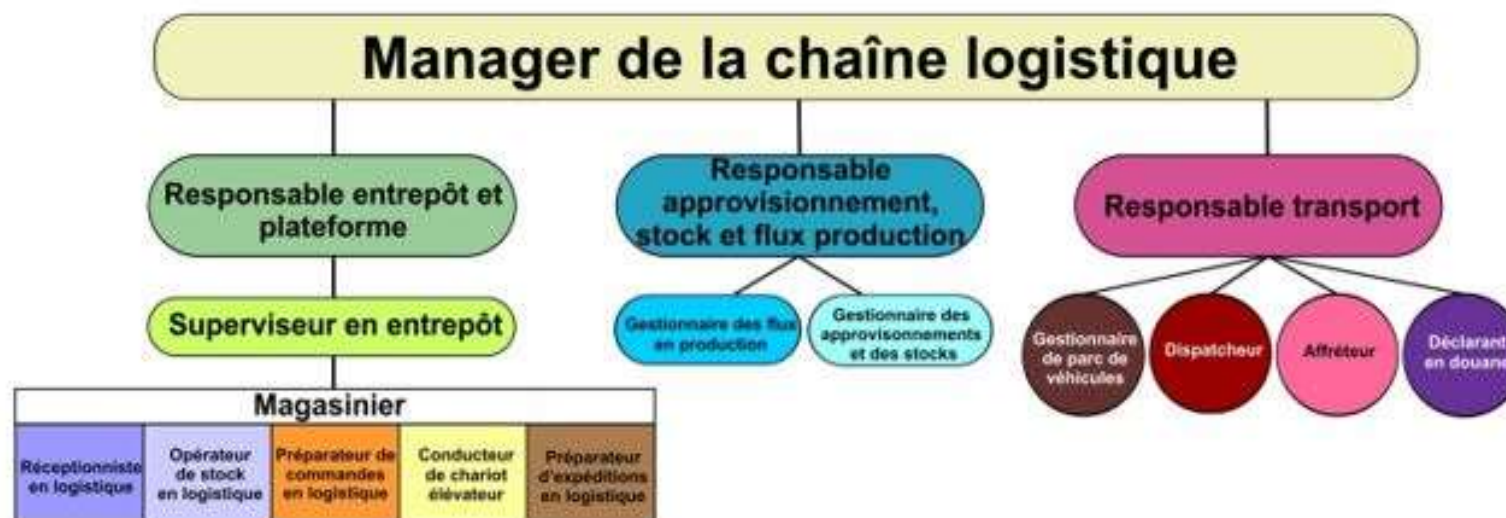
## 3&4.2. PERSONNEL DE LA LOGISTIQUE & TECHNICIENS ET CADRES DU TRANSPORT ET DE LA LOGISTIQUE : L'offre d'enseignement et de formation professionnelle

### 3&4.2.1. Grappes métiers définies par le Service Francophone des Métiers et des qualifications

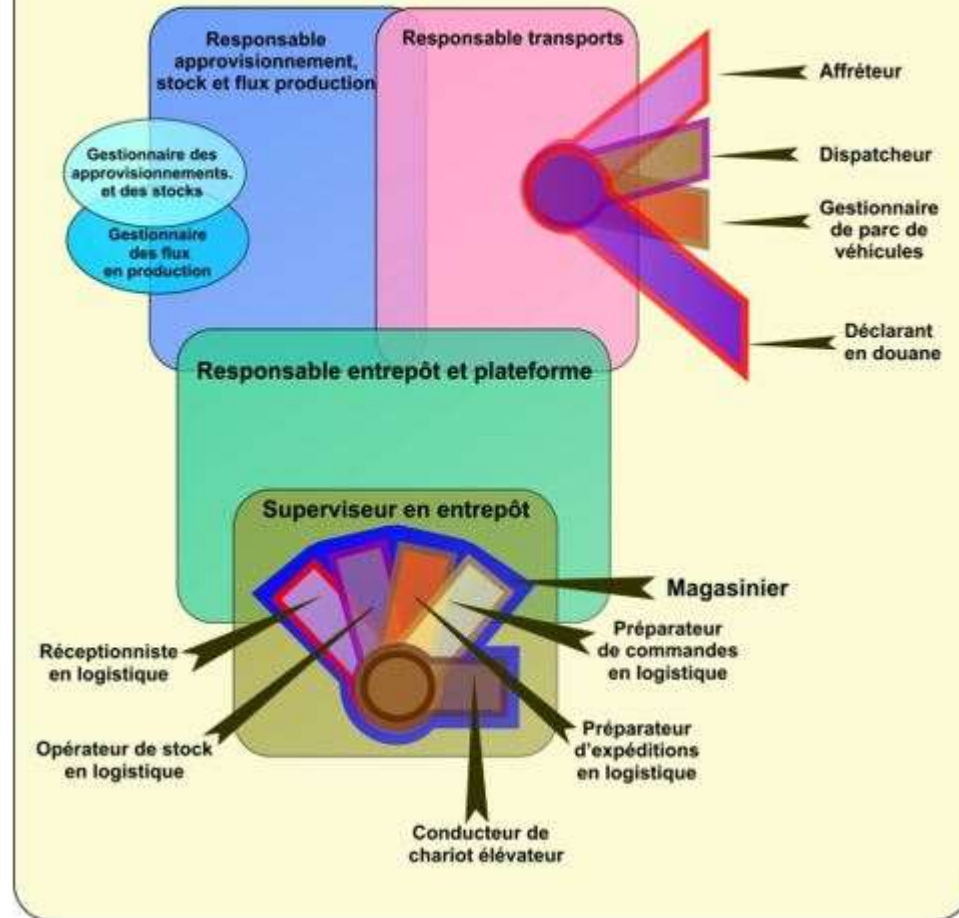
Une grappe-métiers a été identifiée : la grappe des MÉTIERS DE LA LOGISTIQUE.

#### MÉTIERS DE LA LOGISTIQUE

Cette grappe-métiers comprend 17 profils-métiers dont voici deux représentations graphiques :



## Manager de la chaîne logistique



## EN CONCLUSION

Sont à ce jour terminés les profils-métiers suivants :

- Déclarant en douane
- Réceptionniste en logistique
- Préparateur d'expéditions logistiques
- Magasinier
- Opérateur de stock en logistique
- Préparateur de commandes en logistique
- Gestionnaire des flux en production
- Superviseur d'entrepôt
- Gestionnaire des approvisionnements et des stocks
- Affréteur
- Dispatcheur

Travaux en cours concernant les profils-métiers suivants :

- Gestionnaire de parc de véhicules

**N.B.** Une étude préliminaire a été réalisée concernant les **métiers de la grappe aéroportuaire**. Cinq profils-métiers ont été identifiés : *Manutentionnaire bagages aéroport en centre de tri*, *Manutentionnaire fret aéroport en entrepôt*, *Manutentionnaire bagages aéroport sur piste*, *Manutentionnaire fret aéroport sur piste* et *Agent de piste*. Ces métiers sont en lien avec ce secteur sans pour autant partager un grand nombre de compétences et de caractéristiques métiers.



## 3&4.2.2. Cartographie de l'offre d'enseignement/formation du territoire du Bassin de Namur

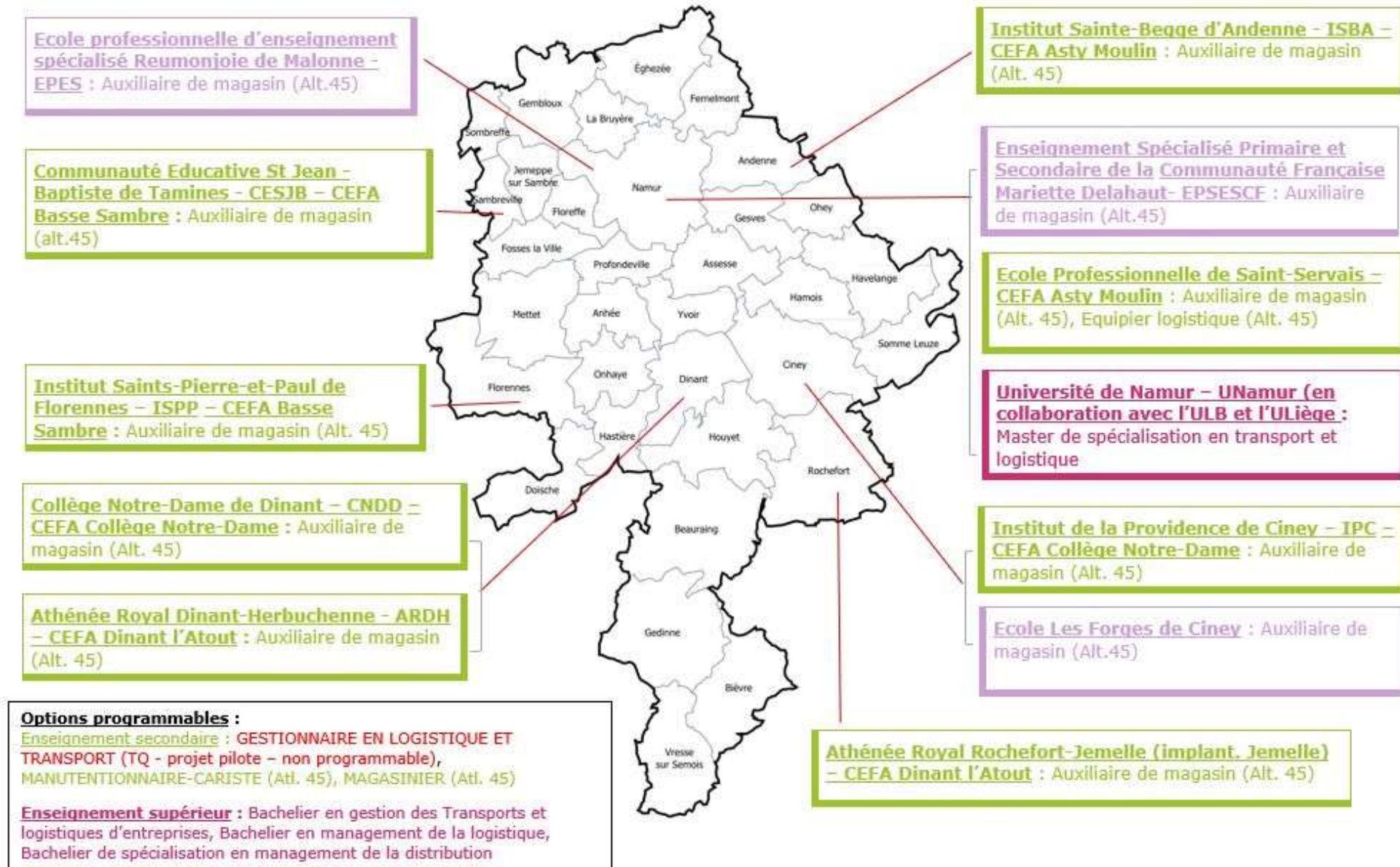
---

### Légende des cartes de l'offres d'enseignement et de formation professionnelle

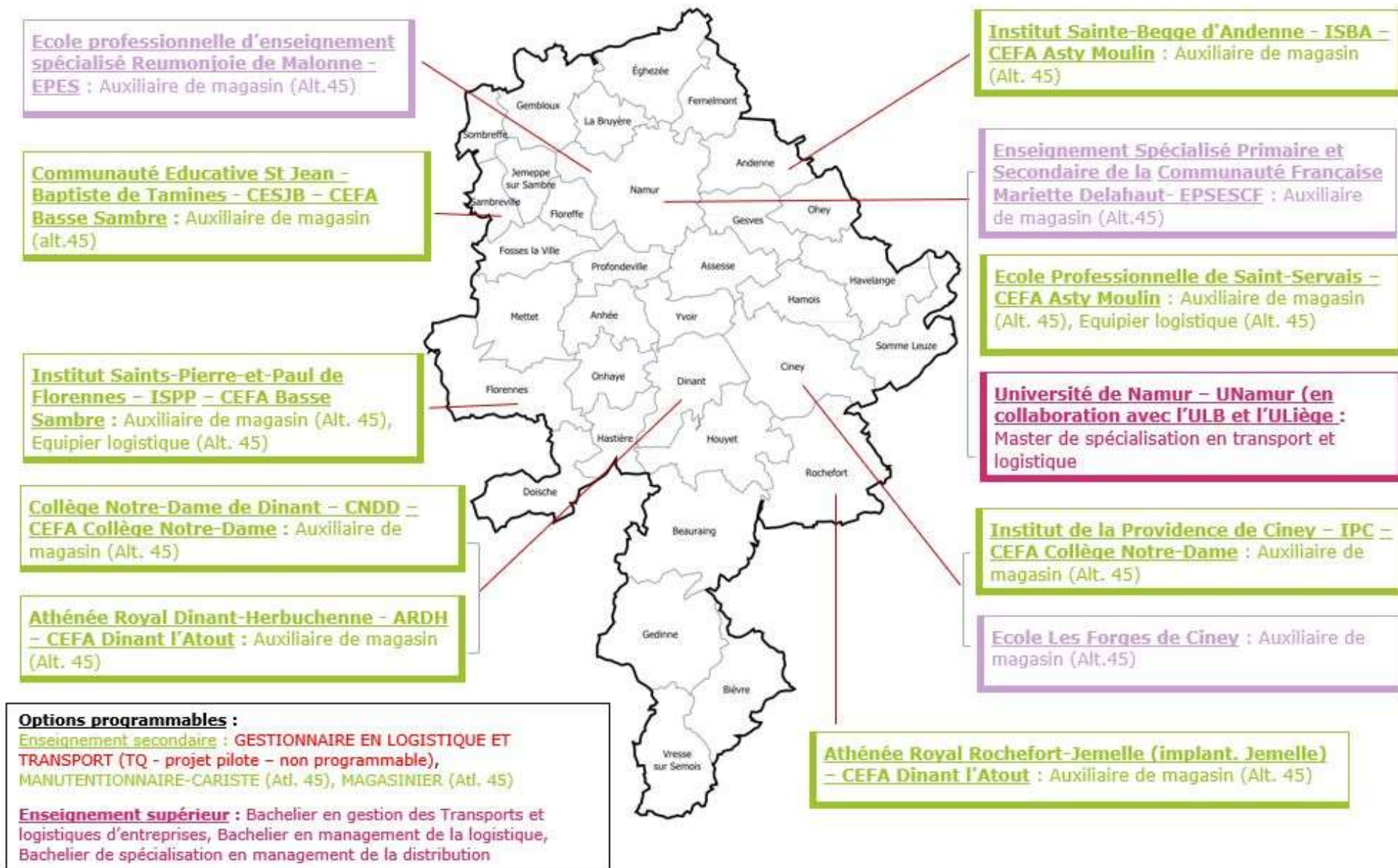
-  Centre de Compétences
-  Centre d'Education et de formation en alternance
-  Centre de formation de l'IFAPME
-  Centre de formation du Forem
-  Centre de formation et d'insertion socioprofessionnelle adaptés (CFISPA)
-  Centre de Technologie Avancée (CTA)
-  Centre d'insertion socioprofessionnelle (CISP)
-  Établissement d'enseignement de Promotion sociale
-  Etablissements d'enseignement secondaire qualifiant et technique de transition
-  Établissement d'enseignement – secondaire spécialisé
-  Établissement d'enseignement supérieur
-  Mission régionale pour l'emploi (MIRENA)
-  Autres



**MÉTIERS DE LA LOGISTIQUE : offre d'enseignement 2019-2020**



## MÉTIERS DE LA LOGISTIQUE : offre d'enseignement 2020-2021





## MÉTIERS DE LA LOGISTIQUE : offre de formation professionnelle

### Le Forem – Centre de formation

de Mornimont : Assistant du responsable logistique, Magasinier, Conducteur de chariot élévateur, Opérateur d'entrepôt, Technicien en transport et logistique (en partenariat)

### Le Forem – Centre de formation

de Dinant : Conducteur de chariot élévateur, Coordinateur IT Logistique



### IEPSCF de Namur - Cadets :

Technicien en Transport & Logistique

### Formations existantes et programmables :

IFAPME : Magasinier, Gestionnaire des approvisionnements et des stocks, Superviseur d'entrepôt

### 3&4.2.3. Tableaux de l'offre d'enseignement/formation du territoire du Bassin de Namur

#### 3&4.2.3.1. Offre d'enseignement

Secteur Enseignement	Intitulé de l'option	« Forme »	Code(s) ROME V3	Nombre d'occurrences	Fréquentation 2019-2020	% Filles	Evolution Fréquentation 2016-2017 à 2019-2020
Economie	Auxiliaire de magasin (Alt. 45)	P En alternance	ND	9	120	ND	33,3%
	Équipier logistique (Alt. 45)	P En alternance	ND	1	37	ND	12,1%

Secteur Enseignement spécialisé	Intitulé de l'option	Code(s) ROME V3	Nombre d'occurrences	Fréquentation 2019-2020	% Filles	Evolution Fréquentation 2016-2017 à 2019-2020
Economie	Auxiliaire de magasin (Alt. 45)	ND	2	5	40,0%	+150,0%

### 3&4.2.3.2. Offre de formation professionnelle

Secteur Enseignement de Promotion Sociale	Intitulé de la formation	Code(s) ROME V3	Nombre d'occurrences	Inscriptions (Max) 2018- 2019	Nombre de Stages organisés	Inscriptions épreuves intégrées	% Femmes	Evolution inscriptions sur 2016-17 / 2018- 19
Economie	Technicien en Transport & Logistique	ND	1	9	0	0	0,0%	-

Secteur Forem Formation	Intitulé de la formation	Code(s) ROME V3	Contrats 2020	% Femmes	Evolution Contrats 2017-2020
Transport & Logistique	Assistant du responsable logistique	N1302/N1303	1	0,0%	-92,3%
	Magasinier	N1103	4	25,0%	-
	Conducteur de chariot élévateur	N1101	70	5,7%	+42,9%
	Opérateur d'entrepôt		Absence de contrat en 2020		
	Coordinateur IT Logistique		Absence de contrat en 2020		
	Technicien en transport et logistique (en partenariat)	N1303	19	31,6%	-

### 3&4.2.4. Centre de Technologies avancées (CTA), Centre de compétences (CDC) et Centres de Validation de compétences

Sur le territoire du bassin de Namur, il n'y a pas ni CTA ni CDC ni validation de compétences relatifs à ces profils-métiers du Transport.

En ce qui concerne l'offre disponible ailleurs en Wallonie et à proximité relative du bassin de Namur, on notera :

- Pour les CTA : il n'existe pas de CTA en Fédération Wallonie Bruxelles qui soit dédié à la logistique.
- Pour les CDC :
  - ✓ **Forem Logistique - Hainaut** à Estampuis et à Houdeng-Goegnies : ateliers découverte de la logistique, formations **Superviseur d'entrepôt, Reverse logistique, Référent Sécurité en Logistique, Lean Supply Chain management, ADR Chauffeur, Dispatcher-Affréteur, Déclarant en douane.**
  - ✓ **Forem Logistique - Liège** à Grâce-Hollogne et à Molinfaing : formations de **Magasinier, Opérateur logistique en industrie agro-alimentaire, Employé logistique, Adjoint au responsable logistique, Superviseur en entrepôt, Dispatcher, Employé de fret aérien, Agent d'entrepôt aéroportuaire, Déclarant en douanes, Modules de perfectionnement en logistique.**
- Pour la Validation de compétences :
  - ✓ **Magasinier** au CDC Forem Logistique à La Louvière, au CDC Forem Logistique Liège, au Centre de validation bruxellois des métiers de la logistique, au centre de validation des compétences de l'EPS Charleroi-Hainaut Sud.
  - ✓ **Technicien en systèmes d'usinage** à Technocampus (Gosselies), à Technifutur (Liège) et à l'EPS Liège.
  - ✓ **Tôlier industriel** à Technocampus (Gosselies), à Technifutur (Liège) et à l'EPS Sambreville.
  - ✓ **Tuyauteur industriel** à Technocampus (Gosselies) et à Technifutur (Liège)

## 3&4.2.5. Commentaires qualitatifs issus de la rencontre sectorielle du 27 mai 2021

---

### Nouvelle filière de *Gestionnaire en logistique et transport et stages en entreprises*

La nouvelle filière d'enseignement « **Gestionnaire en logistique et transport** » (TQ) concerne quant à elle les compétences de trois profils-métiers : le **Magasinier** (dont le **Conducteur de chariot élévateur**), le **Dispatcher** et le **Gestionnaire des approvisionnements et des stocks**. Les jeunes auront une formation polyvalente : brevets conduite d'engins, gestion des flux en Supply Chain, utilisation de l'ERP. En fin de parcours, **l'offre d'emploi est dès lors diversifiée**. Le projet pilote actuel est déjà en CPU (4,5,6) et se situe aujourd'hui à la fin de la seconde année, à savoir 5<sup>ème</sup>.

Les élèves n'ont pas été en stage en 4<sup>ème</sup> et ont été deux semaines en stage en 5<sup>ème</sup> (pour une école pilote). En 6<sup>ème</sup>, ils iront 5 semaines en stage. Ces deux dernières années ont été difficiles en ce qui concerne les stages en raison de la crise sanitaire. Selon le témoignage d'une école pilote, *les stages ont été diversifiés du Brico à l'aéroport. Les premiers stages se sont révélés être plus des stages d'observation (découverte du métier) que des stages pratiques car des compétences sont encore à acquérir au niveau de la conduite de chariot, etc. Les élèves en sont revenus très ravis. Le long stage de 6<sup>ème</sup> devrait permettre de mieux évaluer l'ensemble des bénéfices de la formation.* Une autre école témoigne de quatre semaines de stage cette année avec des propositions d'emploi en tant qu'étudiant à la clef (travail productif sans le brevet cariste).

**Cette filière devrait être soutenue à l'ouverture dans le bassin namurois mais actuellement, il n'y a que 3 écoles qui sont dans le projet pilote et en 2022-2023**, ces projets pourront être soutenus par les incitants de la Chambre Enseignement. C'est seulement après évaluation que la formation pourra alors s'implémenter dans d'autres bassins. Il y a un réel intérêt des élèves (inscriptions ont dû être refusées). À Anderlecht, il y a aussi un vivier d'emplois très important dans le secteur (entreprises également demandresses). Le Centre de Compétences de Houdeng a proposé un complément de formation à ces étudiants à Jumet.

### Nouvelle filière de *Magasinier*

En ce qui concerne le métier de **Magasinier**, ce profil a été revu au niveau du SFMQ. Le métier de **Conducteur de chariot élévateur** a été retiré de ce métier (révision qui date de 2 ans). **La formation de Magasinier a été implémentée dans l'enseignement libre en septembre 2021, ceci en alternance (Alt 45)** (Programmation anticipée proposée seulement à quelques écoles). Ce profil-métier comprend quatre métiers : **Réceptionniste en logistique, Opérateur de stock en logistique, Préparateur de commandes en logistique, Préparateur d'expéditions en logistique.**

## Autres filières d'enseignement

Le profil de **Conducteur de chariot élévateur** est en révision. Il avait été défini selon trois types seulement de chariot élévateur. Or, le secteur était demandeur de réviser le profil car de nouveaux chariots élévateurs sont utilisés dans les entreprises.

En enseignement spécialisé, les élèves qui ont le plus de facilité vont vers la formation « **Auxiliaire de magasin** », tandis que les élèves ayant plus de difficultés et ne pouvant ou voulant pas avoir de contact avec les clients, choisissent la formation d'**équipier logistique** ; les 2 finalités fonctionnent en parallèle. Une école d'enseignement spécialisé précise qu'elle a déjà organisé la formation de **cariste pour ses équipiers logistiques et ses auxiliaires magasin**, ceci en collaboration avec le centre de formation de Villers le Bouillet. Cela représente un super complément à cette formation mais cela coûte cher et n'est donc pas accessible chaque année, ce qui est dommageable pour les jeunes ! Il s'agit des **coûts de déplacement**. **Une recommandation pourrait être de faciliter ce partenariat en trouvant des sources de financement par ailleurs. L'accord de coopération prévoit des formations gratuites et le remboursement de frais de déplacement pour les écoles.** Il y a une volonté au Forem (Bassin namurois) de réintensifier les formations dans le domaine et de mettre les moyens pour y parvenir mais cela demande encore des réflexions.

## Des partenariats à développer

**Le renforcement des partenariats CDC et écoles serait à recommander.** Les collaborations sont prévues dans les missions du CDC (Inscrit dans l'accord de coopération). Moyennant la signature d'une convention, les formations sont données de façon gratuite aux écoles. Le seul frein actuel est la limite dans la délocalisation des formations et le nombre de places disponibles au CDC.

Est-ce qu'un partenariat pourrait être imaginé avec le centre de Mornimont (délocalisation dans le centre de compétence) ?

Le centre de Mornimont n'a pas d'installation à ce jour adéquate pour les formations au profil de **Magasinier**. Il soustrait actuellement ces formations. D'autre part, il ne pourrait directement contracter une collaboration (public enseignement non-éligibles). Cela devrait se faire via le CDC. Il serait ainsi possible de sous-traiter à plus grande proximité de Namur mais moyennant le respect des procédures de marché public. Il y a des adjudicataires qui ont obtenu les marchés pour les différents lieux. Cela devrait être respecté.

Certaines écoles bénéficient déjà des avantages de cet accord de coopération (le secteur y est particulièrement attentif). C'est le cas de l'ITC Henri Maus pour la formation de **Conducteur de chariot élévateur** (pour les élèves candidats « **Conducteur poids lourds** »).

## Profil-métier de Responsable logistique

Qu'en est-il des compétences du **Responsable logistique** ? Pour ce profil, on peut occuper ce poste après avoir évolué au sein d'une entreprise dans le domaine de logistique (pyramide des métiers et transversalité et interconnectivité entre les métiers). Mais c'est un poste pour lequel il est possible de se former grâce à un bachelier. Les deux voies sont possibles. Les 20 dernières années, les formations en haute école étant très rares, les responsables logistiques étaient plutôt des personnes expertes du secteur. Aujourd'hui, **les entreprises recherchent de plus en plus des personnes qui ont suivi un cursus scolaire** : c'est une tendance que *Logistics In Wallonia* a pu mettre en évidence.

## Promotion et découverte des métiers de la logistique

En ce qui concerne **la promotion et la découverte des métiers** qui reste à soutenir, le Fonds social du Transport & Logistique (FSLT) vient de terminer un jeu sur la découverte des métiers en logistique. Une première partie du jeu se déroule de façon pratique avec des manipulations et une autre partie du jeu se réalise grâce à des applications développées sur tablette. C'est un jeu qui va être mis à disposition de l'enseignement, tel que le **jeu des chauffeurs disparus**. Il sera aussi accessible pour toutes les personnes souhaitant faire la promotion des métiers de la logistique. Cela peut rejoindre le projet de l'IBEFE de proposer une ludothèque gratuite aux acteurs du bassin namurois.

<https://fstl.be/media/uxqbgg4l/logistic-case-offre-scolaire-2021.pdf>

<https://www.conducteurdepoids Lourds.be/fr/professeur/materiel-didactique>

**Les jeux développés par le secteur peuvent s'adapter à d'autres publics qu'aux plus jeunes.** En Wallonie, ils sont peu utilisés alors qu'en Flandre, beaucoup plus. Le nouveau jeu a un gabarit plus petit, plus maniable. Les différents degrés de difficultés peuvent permettre une adaptation aux plus âgés. Plusieurs organismes se le sont déjà approprié.

Un opérateur témoigne positivement de ce jeu qu'il a déjà utilisé avec succès avec son public d'adultes.

**Pour promouvoir les métiers, il faut utiliser divers canaux attractifs pour toucher les élèves et il est important aussi de toucher les parents.** Si des campagnes de sensibilisation sont faites, il faut tenir compte de l'évolution de la conception du « travail » qui est différente chez les jeunes aujourd'hui. Les canaux ludiques sont intéressants. Il faut partir tous azimuts pour toucher au maximum le public cible. Il ne faut pas se limiter aux médias habituels.

En ce qui concerne la recommandation d'une **meilleure visibilité des métiers et du travail sur la nomenclature du Forem**, elle est encore très utile et très actuelle. Le travail est important et il doit faire l'objet d'un consensus entre différents partenaires.



## 1-4.3. MÉTIERS DU TRANSPORT ET DE LA LOGISTIQUE : Recommandations

### 1-4.3.1. Thématiques communes : liste des métiers prioritaires - maintien/création de l'offre

---

#### Liste des métiers prioritaires à créer et à maintenir

Vous trouverez ci-dessous la **liste des métiers prioritaires de l'Instance Bassin EFE de Namur pour les métiers du Transport & Logistique**.

- **Métiers prioritaires pour la création de nouvelles offres**

L'IBEFE formule une « recommandation de création » lorsque l'offre actuelle d'enseignement et/ou de formation est estimée insuffisante ou mal répartie géographiquement pour couvrir les besoins socio-économiques du territoire ou que les parcours de formation sont estimés incomplets. Il est alors recommandé la création d'offres nouvelles ou supplémentaires.

- **Métiers prioritaires pour le maintien d'offres de formation et d'enseignement**

L'IBEFE formule une « recommandation de maintien » lorsque l'offre d'enseignement et/ou de formation existante est suffisante et nécessaire pour assurer la continuité des parcours de formation, l'équilibre géographique de l'offre et pour couvrir les besoins socio-économiques identifiés dans le bassin. Dans le cas où une offre d'enseignement ou de formation disparaît, l'IBEFE soutient la création d'une nouvelle offre équivalente.

**Formation initiale** : ensemble de formations destinées à un public en âge d'obligation scolaire et/ou jeunes adultes (enseignement ordinaire de plein exercice et en alternance, enseignement spécialisé et apprentissage IFAPME). TQ = enseignement technique de qualification et P = enseignement professionnel. PE = plein exercice et Alt. = alternance.

**Formation pour adultes** : ensemble de formations destinées à un public n'étant plus en obligation scolaire et/ou ayant terminé ou arrêté un parcours de formation initiale (Enseignement de Promotion sociale, formation en chef d'entreprise IFAPME, Forem, CISP, Centres de Formation et d'Insertion SocioProfessionnelle Adaptés).

Remarque : Dans les tableaux ci-dessous, les métiers sont classés sur base de la nomenclature Rome V3. Comme dans l'ensemble du rapport, ceux-ci sont libellés au masculin pour une meilleure lisibilité des tableaux. Ils doivent cependant être lus de manière épiciène.

ROME V3	Métiers prioritaires	Formation initiale	Formation pour adultes	Recommandations / Commentaires
<b>N - Transport et logistique</b>				
N1101 – Conduite d’engins de déplacement des charges	Cariste, Conducteur d’engins de déplacement des charges, Conducteur de chariot élévateur	<b>Créer</b>	<b>Maintenir</b>	<p><b>Profil SFMQ : Conducteur de chariot élévateur</b> (révisé pour répondre aux besoins de l’évolution technologique du marché du travail)</p> <p><b>Options de l’enseignement : Auxiliaire de magasin (Alt.45), Équipier logistique (Alt.45), Manutentionnaire-Cariste (Alt.45), Gestionnaire en logistique et Transport (TQ- projet pilote – non programmable)</b></p> <p>L’offre de formation <b>Auxiliaire de magasin (Alt.45)</b> est suffisante sur le bassin mais il faut préciser que cette formation conduit principalement vers le secteur du commerce. En ce qui concerne la formation <b>Équipier logistique (Alt.45)</b>, on ne comptait en revanche qu’une seule occurrence en 2019-2020 et, ensuite deux en 2020-2021. Ces deux filières de formation ne comprennent pas automatiquement le brevet cariste. Ce complément de formation a déjà été possible moyennant une collaboration avec un Centre de Compétence mais son coût est trop important pour les écoles. Il est recommandé de faciliter ce type de partenariat et de trouver les moyens financiers grâce à des partenariats originaux.</p> <p>Les formations de <b>Manutentionnaire-Cariste (Alt.45)</b> et <b>Gestionnaire en logistique et Transport</b> ne sont actuellement pas organisées sur le bassin. La filière <b>Gestionnaire en logistique et Transport</b> est en projet pilote. Il s’agit d’une formation polyvalente qui comprend également les compétences de <b>Conducteur de chariot élévateur</b> mais elle est d’un niveau de qualification bien plus élevé puisqu’elle recouvre les compétences de trois profils-métiers, à savoir le <b>Magasinier</b>, le <b>Dispatcher</b> et le <b>Gestionnaire des approvisionnements et des stocks</b>.</p> <p><b>Offre Formation Forem : Conducteur de chariot élévateur</b></p>
N1103 – Magasinage et préparation de commandes	Agent de stockage/d’entreposage, Agent logistique en magasinage, Agent magasinier gestionnaire de stock, Magasinier, Equipier logistique, Préparateur de commandes, Opérateur logistique en entrepôt, Préparateur logistique en entrepôt, Réceptionnaire magasinage	<b>Créer</b>	<b>Créer</b>	<p><b>Profils SFMQ : Réceptionniste en logistique, Opérateur de stock en logistique, Préparateur de commandes en logistique, Préparateur d’expéditions logistiques et le Magasinier qui comprend les compétences de ces 4 profils-métiers mais qui ne recouvre plus actuellement les compétences de Conducteur de chariot élévateur qui est un profil-métier distinct.</b></p> <p><b>Options de l’enseignement : Équipier logistique (Alt.45), Gestionnaire en logistique et Transport (TQ- projet pilote – non programmable), Magasinier (Alt.45).</b></p> <p>On ne comptait qu’une occurrence de la formation <b>Équipier logistique (Alt.45)</b> en 2019-2020 et, ensuite deux en 2020-2021. Les formations de <b>Magasinier (Alt.45)</b> et <b>Gestionnaire en logistique et Transport</b> ne sont actuellement pas organisées sur le bassin puisqu’il s’agit respectivement d’une programmation anticipée (ouverte à quelques écoles seulement) et d’un projet pilote. La filière <b>Gestionnaire en logistique et Transport (TQ)</b> est en une formation polyvalente d’un niveau de qualification plus élevé puisqu’elle recouvre les compétences de trois profils-métiers, à savoir le <b>Magasinier</b>, le <b>Dispatcher</b> et le <b>Gestionnaire des approvisionnements et des stocks</b>. Cette formation rencontre un intérêt marqué de la part des employeurs. Elle serait à développer sur le territoire, de même que l’option de <b>Magasinier</b>.</p>

				<p><b>Offre Formation Forem : Magasinier, Opérateur d'entrepôt</b>  <b>Offre IFAPME : Magasinier, Gestionnaire des approvisionnements et des stocks</b>  <b>Offre Promotion sociale : Technicien en Transport &amp; Logistique</b></p> <p>L'offre de formation professionnelle actuelle est à maintenir mais celle-ci se concentre particulièrement dans le nord de la Province. Il est recommandé de développer une offre de formation située dans le sud du bassin. Une piste serait le développement de formation en centre IFAPME relativement aux deux profils-métiers proposés car aucune de ces formations n'est actuellement dispensée sur le bassin namurois.</p>
<p>N1103 – Conception et organisation de la chaîne logistique</p> <p>N1302 – Direction de site logistique</p>	<p>Responsable de logistique approvisionnement/distribution/transport, Responsable de l'organisation de la chaîne logistique, Supply chain manager, Manager de la chaîne logistique</p> <p>Directeur/Coordinateur de site logistique, Responsable d'entrepôt et plateforme (logistique), Responsable d'exploitation de site logistique/d'entreposage</p>		<p><b>Créer</b></p>	<p><b>Profil SFMQ : Superviseur d'entrepôt</b></p> <p><b>Offre Formation Forem : Assistant du responsable logistique, Coordinateur IT logistique</b>  <b>Offre IFAPME : Superviseur d'entrepôt</b></p> <p>L'offre de formation professionnelle actuelle est à maintenir mais celle-ci se concentre particulièrement dans le nord de la Province. Il est recommandé de développer une offre de formation située dans le sud du bassin. Une piste serait le développement de formation en centre IFAPME relativement au profil-métier de <b>Superviseur d'entrepôt</b> proposé car cette formation n'est actuellement pas dispensée sur le bassin namurois.</p>
<p>N4101 – Conduite de transport de marchandises sur longue distance</p> <p>N4105 – Conduite et livraison par tournées sur courte distance</p>	<p>Chauffeur/conducteur poids lourds, Camionneur, Chauffeur/conducteur routier, Routier</p> <p>Conducteur livreur poids lourds</p>	<p><b>Maintenir</b></p>	<p><b>Maintenir</b></p>	<p><b>SFMQ : Conducteur poids lourds, Conducteur poids lourds dans le commerce de combustibles et de matières dangereuses liquides</b></p> <p><b>Options de l'enseignement : Conducteur poids lourds (TQ), 7<sup>e</sup> Complément en conduite de poids lourds et manutention</b></p> <p><b>Offre Formation Forem : Conducteur poids lourds – Pratique C+E, Formation continue en transport (BC – PL)</b></p>
<p>N4103 – Conduite de transport en commun sur route</p>	<p>Chauffeur de bus/car, Conducteur d'autobus/car</p>		<p><b>Maintenir</b></p>	<p><b>SFMQ : Chauffeur d'autobus et autocar</b></p> <p><b>Offre Formation Forem : Conducteur Autobus/Autocar, Spécialisation conducteur Autobus/Autocar</b></p>

## 1-4.3.2. Thématiques communes : recommandations

### Orientation, promotion des métiers, promotion des filières techniques et professionnelles

RECOMMANDATIONS	
1	<p><b>Transport &amp; Logistique</b> : face au vieillissement du personnel (particulièrement pour le transport) et la méconnaissance et le manque d'attractivité du secteur de la logistique, le secteur du <b>Transport &amp; Logistique</b> est et sera de plus en plus confronté aux difficultés de remplacement massif de personnel et de recrutement de profils peu disponibles sur le marché de l'emploi.</p> <p>Pour répondre à ce manque de personnel qualifié et de candidats, <b>des actions de découvertes et promotion des métiers sont à préconiser, ceci tant auprès des jeunes que des personnes sans emploi.</b></p> <p>Toutefois, il convient que l'information relayée soit en prise avec les réalités et les conditions de travail dont certains aspects sont lourds et difficiles. Ces informations pourraient se transmettre lors de <b>stages d'observation</b>, de <b>journées découverte Métiers</b>, de <b>séances d'acculturation...</b> (en entreprises ou en centre de compétences qui possèdent tout le matériel adéquat). Ce sont <b>tous les aspects des métiers qui doivent y être présentés</b> (<i>travail sur les stéréotypes liés aux métiers</i>) : du plus attrayant (Technologies soutenant) au plus « pénible » (Productivité, rythme &amp; Horaire de travail, Contraintes des nouvelles technologies).</p> <p>Dans cet objectif de promotion, <b>il est recommandé d'utiliser divers canaux de communication pour mieux toucher le public cible</b> (jeunes, DE, parents...) et <b>de promouvoir les outils de promotion actuellement disponibles</b> (p.ex. outils du FSLT). Il convient aussi de les diffuser largement auprès des partenaires de l'emploi, la formation et l'insertion afin qu'ils soient utilisés de façon plus importante par les acteurs.</p>

### Adaptation de l'offre d'enseignement et de formation, recommandations au Service Francophone des Métiers et des Qualifications (SFMQ)

RECOMMANDATIONS	
1	<p><b>Transport &amp; Logistique</b> : dans le but d'appuyer l'attrait des métiers mais aussi afin d'obtenir une meilleure adéquation entre les besoins du marché de l'emploi et les offres de formation et d'enseignement, <b>il est recommandé d'introduire</b> au sein des formations de logistique <b>des modules de formation de spécialisation</b> relatifs à la nature des éléments transportés (p.ex. Biologistique). Cette intégration devrait se faire <b>de façon transversale dans les formations du personnel de logistique de l'ensemble de la supply chain</b> : du préparateur de commandes au dispatcher en passant par le transporteur et la personne déchargeant la marchandise.</p>
2	<p><b>Transport &amp; Logistique</b> : actuellement, plusieurs profils sont en cours de révision (p.ex. <b>Conducteur de chariot élévateur</b>). <b>Il est recommandé de poursuivre et finaliser ces adaptations</b> au plus vite afin de les implémenter de façon adéquate dans les filières de formation et d'enseignement.</p>

## Équipements/ressources

### RECOMMANDATIONS

- |   |  |
|---|--|
| 1 | <b>Transport &amp; Logistique</b> : afin de renforcer l'offre de formation professionnelle sur le territoire et/ou de performer la formation dispensée dans l'enseignement dans le domaine de la Logistique & Transport, <b>il est recommandé d'intensifier et développer les partenariats avec les Centres de Compétences à proximité du territoire namurois</b> (également en lien avec les centres de formation du Forem). <b>En ce qui concerne les partenariats avec l'enseignement, une convention-type existe</b> et permet la gratuité des formations et aussi des déplacements. Elle est <b>à promouvoir et à accompagner auprès des écoles</b> . |
|---|--|

## Autres

### RECOMMANDATIONS

- |   |   |
|---|---|
| 1 | <b>Transport &amp; Logistique</b> : dans le but d'appuyer l'attrait des métiers, <b>il est recommandé de soutenir les passerelles vers la formation continue en enseignement supérieur quant à des spécialisations (à développer)</b> . <b>A titre d'exemple</b> , la <b>biologistique</b> serait une bonne piste sur le territoire Brabant wallon/Namur où les entreprises biopharmaceutiques sont particulièrement développées ou le sont à proximité (Biopark à Gosselies).  |
| 2 | <b>Transport</b> : il y a lieu à faciliter les entrées en formation de <b>Conducteur</b> (poids lourds et Autobus/autocar) pour lesquelles le permis B est actuellement exigé. Deux pistes d'action sont à explorer. La première serait de <b>généraliser le « Passeport Drive » pour tous les DE</b> se destinant à faire la formation <b>Conducteur Poids lourds ou Autocar/Autobus</b> . La seconde serait de <b>ne plus exiger le Permis B à l'entrée de ces formations</b> , comme c'est déjà le cas dans l'enseignement.  |
| 3 | <b>Logistique</b> : afin d'améliorer la connaissance du secteur logistique auprès du grand public, il conviendrait d' <b>améliorer la lisibilité des métiers de la logistique</b> . <b>L'utilisation d'une nomenclature unique</b> notamment pour les offres d'emploi, les positionnements métiers des demandeurs d'emploi et les offres de formation et d'enseignement <b>est à préconiser</b> . Cette adaptation de nomenclature devrait mieux correspondre au marché de l'emploi. Les profils-métiers du SFMQ qui décrivent les réalités du marché de façon adéquate doivent être à la base de cette adaptation. |

**Instance Bassin Enseignement qualifiant Formation Emploi de Namur**

Boulevard du Nord, 4 – 5000 Namur

<https://www.bassinefe-namur.be>

**DIAGNOSTIC SECTORIEL – Rapport analytique et prospectif 2021**

**LOGISTIQUE & TRANSPORT**

Octobre 2021

Cette analyse a été réalisée par le service :

Instance Bassin Enseignement qualifiant Formation Emploi de Namur (IBEFE Namur)

**Analyse et rédaction :**

Nathalie LAZZARA

[nathalie.lazzara@forem.be](mailto:nathalie.lazzara@forem.be)



**BASSIN EFE**

INSTANCE BASSIN ■ ENSEIGNEMENT QUALIFIANT • FORMATION • EMPLOI

**NAMUR**

